



თეთრიწყაროს მუნიციპალიტეტის საკრებულოს განკარგულება №4

26 იანვარი, 2018 წელი
ქ. თეთრიწყარო

თეთრიწყაროს მუნიციპალიტეტის ტერიტორიაზე მუნიციპალური ნარჩენების მართვის
სამოქმედო გეგმის დამტკიცების შესახებ

ადგილობრივი თვითმმართველობის კოდექსის საქართველოს ორგანული კანონის მე-16 მუხლის მე-3 და მე-4 პუნქტის, 24-ე მუხლის მე-2 პუნქტის, 54-ე მუხლის პირველი პუნქტის „ე.თ“ ქვეპუნქტის, 61-ე მუხლის მე-2 პუნქტისა და „ნარჩენების მართვის კოდექსის“ მე-13 მუხლის შესაბამისად

მუხლი 1.

დამტკიცდეს თეთრიწყაროს მუნიციპალიტეტის ტერიტორიაზე მუნიციპალური ნარჩენების მართვის სამოქმედო გეგმა დანართი 1-ის შესაბამისად.

მუხლი 2.

განკარგულება ამოქმედდეს ხელმოწერისთანავე.

მუხლი 3.

განკარგულება შეიძლება გასაჩივრდეს თეთრიწყაროს რაიონულ სასამართლოში (ქ.თეთრიწყარო, კოსტავას ქ.N11) მისი გაცნობიდან ერთი თვის ვადაში.

გოჩა თედორაძე

საკრებულოს თავმჯდომარე





თეთრიწყაროს მუნიციპალური ნარჩენების მართვის 5 წლიანი გეგმა
2018 – 2022 წელი

გეგმის შინაარსი

ტერმინების განმარტება 4-6

კანონმდებლობა 6-11

1. არსებული მდგომარეობა

1.1. თეორიულად მუნიციპალიტეტის აღწერა 11-24

1.2. დაინტერესებული მხარეები 24-25

1.3. გეგმის ხედვა 26

1.4. გეგმის მიზნები (ხედვის შესაბამისად) 26

1.5. გეგმის ამოცანები (მიზნების შესაბამისად) 27

1.6. ღონისძიებები და მიზნობრივი შედეგები 27-28

1.7. დაგეგმვის პროცესის აღწერა 28-29

2. მუნიციპალური ნარჩენების დახასიათება

2.1. ნარჩენების სახეობები 31

2.2. განთავსების არეალი 32

3. ნარჩენების მართვის არსებული მუნიციპალური სისტემის მიმოხილვა

3.1. სერვისის მიმწოდებლები 33

3.2. შეგროვებისა და გატანის მომსახურების ციკლის აღწერა 34

3.3. სატრანსპორტო საშუალებები 35

3.4. მატერიალური საშუალებები 35-47

3.5. ადამიანური რესურსი 47

3.6. ბიუჯეტი და დაფინანსების წყაროები 48

4. დასუფთავების აქციები 49-53

6. ნარჩენების მართვის მუნიციპალური სისტემის ანალიზი

6. 1. ნარჩენების მართვის მუნიციპალური სისტემის „SWOT“ ანალიზი _____ 56-58
6. 2. ნარჩენების მართვის მუნიციპალური სისტემის პრობლემათა იდენტიფიკაცია _____ 59-59
6.3. ნარჩენების მართვის მუნიციპალური სისტემის პრიორიტეტების განსაზღვრა _____ 59
6.4.სტრატეგიული მიზნები _____ 59
6.5.მუნიციპალური ნარჩენების მართვის სამოქმედო გეგმა _____ 60-66

ტერმინათა განმარტება:

- ა) **ნარჩენი** – ნებისმიერი ნივთიერება ან ნივთი, რომელსაც მფლობელი იშორებს, განზრახული აქვს მოიშოროს ან ვალდებულია მოიშოროს;
- ბ) **სახიფათო ნარჩენები** – ნარჩენები, რომლებსაც აქვს ამ კოდექსის III დანართით გათვალისწინებული ერთი ან მეტი მახასიათებელი;
- გ) **არასახიფათო ნარჩენები** – ნარჩენები, რომლებსაც არ მოიცავს „სახიფათო ნარჩენების“ განმარტება;
- დ) **საყოფაცხოვრებო ნარჩენები** – საოჯახო მეურნეობის მიერ წარმოქმნილი ნარჩენები;
- ე) **მუნიციპალური ნარჩენები** – საყოფაცხოვრებო ნარჩენები, აგრეთვე სხვა ნარჩენები, რომლებიც თავიანთი მახასიათებლებითა და შემადგენლობით საყოფაცხოვრებო ნარჩენების მსგავსია;
- ვ) **ინერტული ნარჩენები** – ნარჩენები, რომლებიც არ განიცდის მნიშვნელოვან ფიზიკურ, ქიმიურ ან ბიოლოგიურ ცვლილებებს – არ იხსნება, არ იწვის და არ შედის სხვაგვარ ქიმიურ ან ფიზიკურ რეაქციაში, არ განიცდის ბიოდეგრადაციას და სხვა მასალაზე არ ახდენს ისეთ გავლენას, რომელიც გამოიწვევს გარემოს დაბინძურებას ან ადამიანის ჯანმრთელობის დაზიანებას;
- ზ) **ბიოდეგრადირებადი ნარჩენები** – ნარჩენები, რომლებიც ექვემდებარება ანაერობულ ან აერობულ დაშლას, მათ შორის, სურსათის/ცხოველის საკვების ნარჩენები, ბალის/პარკის ნარჩენები, ქაღალდი, მუყაო;
- თ) **თხევადი ნარჩენები** – თხევად მდგომარეობაში არსებული ნარჩენები;

- ი) **სამედიცინო ნარჩენები** – სამედიცინო დაწესებულებების, სამედიცინო ლაბორატორიების, სამედიცინო კვლევითი ცენტრების, მზრუნველობის დაწესებულებების, ვეტერინარული კლინიკების, ფარმაცევტული საწარმოებისა და საწყობების მიერ წარმოქმნილი ნარჩენები;
- კ) **ცხოველური ნარჩენი** (ცხოველური წარმოშობის არასასურსათო დანიშნულების პროდუქტი) – ცხოველის სხეული ან მისი სხეულის ნაწილი, ცხოველური წარმოშობის პროდუქტი ან ცხოველისგან მიღებული სხვა პროდუქტი, რომელიც არ არის განკუთვნილი ადამიანის მიერ მოხმარებისთვის, ევროპარლამენტისა და ევროკავშირის საბჭოს 2009 წლის 21 ოქტომბრის (EC) No 1069/2009 რეგულაციის შესაბამისად;
- ლ) **სპეციფიკური ნარჩენი** – ისეთი პროდუქტისგან წარმოქმნილი ნარჩენი, რომელიც თავისი მახასიათებლებისა და ფართო გავრცელების გამო ნარჩენად გადაქცევის შემდეგ მართვის სპეციფიკური ზომების მიღებასა და მოვლას საჭიროებს (შეფუთვა, ზეთი, საბურავი, ძრავიანი სატრანსპორტო საშუალება, ბატარეა, აკუმულატორი, ელექტრო- და ელექტრონული მოწყობილობები და სხვა);
- მ) **ნარჩენების წარმომქმნელი** – პირი, რომლის საქმიანობის შედეგად წარმოიქმნება ნარჩენები (ნარჩენების თავდაპირველი წარმომქმნელი), ან პირი, რომელიც ახორციელებს ნარჩენების წინასწარ დამუშავებას, შერევას და სხვა საქმიანობას, რომლის შედეგადაც ნარჩენების მახასიათებლები ან შემადგენლობა იცვლება;
- ნ) **ნარჩენების მფლობელი** – ნარჩენების წარმომქმნელი ან სხვა ფიზიკური ან იურიდიული პირი, რომელიც ფლობს ნარჩენებს;
- ო) **ნარჩენების გადამზიდველი** – ფიზიკური ან იურიდიული პირი, რომელიც ახორციელებს ნარჩენების ტრანსპორტირებას;
- პ) **ოპერატორი** – ფიზიკური ან იურიდიული პირი, რომელსაც მინიჭებული აქვს ნარჩენების შეგროვების, ნარჩენების დროებითი შენახვის ობიექტის ან ნარჩენების დამუშავების ობიექტის ან ასეთი ობიექტის ნაწილის მართვის უფლება;
- ჟ) **ნარჩენების მართვა** – ნარჩენების შეგროვება, დროებითი შენახვა, წინასწარი დამუშავება, ტრანსპორტირება, აღდგენა და განთავსება, ამ საქმიანობების, ღონისძიებებისა და ოპერაციების ზედამხედველობა და ნარჩენების განთავსების ობიექტების შემდგომი მოვლა;
- რ) **ნარჩენების დამუშავება** – ამ კოდექსის I და II დანართებით გათვალისწინებული აღდგენის და განთავსების ოპერაციები, აგრეთვე ნარჩენების წინასწარი დამუშავება აღდგენამდე ან განთავსებამდე;
- ს) **ნარჩენების წინასწარი დამუშავება** – ამ კოდექსის I დანართის R12 კოდით და II დანართის D13 კოდით განსაზღვრული წინასწარი ოპერაციები, რომლებიც ნარჩენების აღდგენამდე ან განთავსებამდე ხორციელდება;
- ტ) **დანაგვიანება** – ნარჩენის (ნარჩენების) გარემოში დაგდება (დაყრა), გადაგდება (გადაყრა) ან/და მიტოვება ნარჩენების შეგროვების კონტეინერებისა და ობიექტების გარეთ;
- უ) **პრევენცია** – ნივთიერების, მასალის ან პროდუქტის ნარჩენად გადაქცევამდე ზომების მიღება, რაც ამცირებს:

ნარჩენების რაოდენობას. ეს, სხვა საშუალებებთან ერთად, მიიღწევა პროდუქტის ხელახალი გამოყენებით ან პროდუქტის ვარგისობის ვადის გაგრძელებით;

ფ) რეციკლირება – აღდგენითი ღონისძიება, რომლის საშუალებითაც ნარჩენი ისეთ პროდუქტად, მასალად ან ნივთიერებად გარდაიქმნება, რომელიც განკუთვნილია თავდაპირველი დანიშნულებით ან სხვა მიზნით გამოყენებისთვის. რეციკლირება მოიცავს ორგანული მასალების გადამუშავებას, მაგრამ არ მოიცავს ენერჯის აღდგენას და მათ ისეთ მასალებად გარდაქმნას, რომლებიც საწვავად ან ამოვსების ოპერაციებისთვის გამოიყენება;

ქ) სეპარირებული შეგროვება – ნარჩენების შეგროვება, რომლის დროსაც ნარჩენების ნაკადები მათი შემდგომი დამუშავების ხელშეწყობისათვის განცალკევებულია სახეობებისა და მახასიათებლების მიხედვით;

1.1. ნარჩენების მართვის გეგმის მარეგულირებელი და საკანონმდებლო საფუძველი

1. საქართველოს კონსტიტუცია;
2. „ორჭუსის კონვენცია“ – კონვენცია „გარემოსდაცვით საკითხებთან დაკავშირებული ინფორმაციის ხელმისაწვდომობის, გადაწყვეტილების მიღების პროცესში საზოგადოების მონაწილეობისა და ამ სფეროში მართლმსაჯულების საკითხებზე ხელმისაწვდომობის შესახებ“;
3. საქართველოს კანონი „ნარჩენების მართვის კოდექსი“;
4. საქართველოს კანონი „გარემოს დაცვის შესახებ“;
5. საქართველოს ორგანული კანონი „ადგილობრივი თვითმმართველობის კოდექსი“;
6. საქართველოს კანონი „ეკოლოგიური ექსპერტიზის შესახებ“;
7. საქართველოს კანონი „გარემოზე ზემოქმედების ნებართვის შესახებ“;
8. საქართველოს კანონი „ადგილობრივი მოსაკრებლის შესახებ“;
9. საქართველოს კანონი „საზოგადოებრივი ჯანმრთელობის შესახებ“;

ასევე საქართველოს მთავრობის დადგენილებები:

- „ნარჩენების მართვის 2016–2030 წლების ეროვნული სტრატეგიისა და 2016–2020 წლების ეროვნული სამოქმედო გეგმის შესახებ“ (დადგენილება №160, 01.04.2016);
- „მუნიციპალური ნარჩენების შეგროვებისა და დამუშავების წესის შესახებ“ ტექნიკური რეგლამენტი (დადგენილება №145, 20.03.2016);

- „სახიფათო ნარჩენების შეგროვებისა და დამუშავების სპეციალური მოთხოვნების შესახებ ტექნიკური რეგლამენტი“ (დადგენილება №145, 20.03.2016);
- ნარჩენების შეგროვების, ტრანსპორტირების, წინასწარი დამუშავებისა და დროებითი შენახვის რეგისტრაციის წესისა და პირობების შესახებ“ (დადგენილება №144, 29.03.2016);
- ნარჩენების ტრანსპორტირების წესის ტექნიკური რეგლამენტი“ (დადგენილება №143, 29.03.2016).
- თეთრიწყაროს მუნიციპალიტეტის საკრებულოს 2011 წლის 13 აპრილის N514 დადგენილება „თეთრიწყაროს მუნიციპალიტეტის ტერიტორიაზე ადგილობრივი მოსაკრებლის შემოღების შესახებ“

საქართველოს კონსტიტუციის 37 მუხლით დეკლარირებულია, რომ «ყველას აქვს უფლება ცხოვრობდეს ჯანმრთელობისათვის უვნებელ გარემოში, სარგებლობდეს ბუნებრივი და კულტურული გარემოთი. ყველა ვალდებულია გაუფრთხილდეს ბუნებრივ და კულტურულ გარემოს».

„ნარჩენების მართვის კოდექსი“

2015 წლის 15 იანვარს ამოქმედდა საქართველოს კანონი “ნარჩენების მართვის კოდექსი”, რომლის მიზანია სამართლებრივი და მარეგულირებელი საფუძვლების შექმნა, რამაც ხელი უნდა შეუწყოს ნარჩენების წარმოქმნის პრევენციას და ხელახალ გამოყენებას, აგრეთვე ნარჩენების დამუშავებას გარემოსთვის უსაფრთხო გზით, მათ შორის – შეგროვებას, ტრანსპორტირებას, აღდგენას (რეციკლირება, კომპოსტირება და ა.შ.) და განთავსებას.

კანონის ამოცანაა: 1) ადამიანის ჯანმრთელობისა და გარემოს დაცვა ნარჩენების წარმოქმნის და მისი უარყოფითი ზეგავლენის პრევენციისა ან შემცირების გზით; 2) ნარჩენების მართვის ეფექტიანი მექანიზმების შექმნა; და 3) იმ რესურსების ეფექტიანი მოხმარების წახალისება, რომლებიც შეიძლება მიღებული იქნას მუნიციპალური ნარჩენების უკეთ მართვის შედეგად.

ასევე მნიშვნელოვანი ფაქტია ის, რომ საქართველომ, ევროკავშირსა და საქართველოს შორის გაფორმული ასოცირების ხელშეკრულებით (რომელსაც 2014 წლის ივნისში მოეწერა ხელი) იკისრა ვალდებულება ევროკავშირის სტანდარტებთან ჰარმონიზაციაში მოიყვანოს ქვეყანაში მოქმედი ნარჩენების მართვის პრაქტიკა.

ნარჩენების მართვის კოდექსის თანახმად განსაზღვრულია მუნიციპალიტეტების პასუხისმგებლობა ნარჩენების მართვის პროცესში, კერძოდ, ადგილობრივმა თვითმმართველობის ორგანოებმა უნდა უზრუნველყონ

მუნიციპალური ნარჩენების შეგროვების ეფექტიანი სისტემის დანერგვა თავიანთ ადმინისტრაციულ საზღვრებში, აგრეთვე ნარჩენების გამოცალკევებულად შეგროვების სისტემების ეტაპობრივი დანერგვა და გამართული ფუნქციონირება, რაც ხელს შეუწყობს აღდგენის პროცესებს. კანონი განსაზღვრავს ნარჩენების შეგროვების ზოგად პრინციპებს, რომლის მიხედვითაც ნარჩენების შეგროვება, ტრანსპორტირება და დამუშავება უნდა მოხდეს იმგვარად, რომ არ შეიქმნას სირთულეები მათი შემდგომი აღდგენის მხრივ. ამასთანავე, კანონი მოითხოვს, რომ მუნიციპალური ნარჩენები შეგროვდეს, ტრანსპორტირებული იქნას და დამუშავდეს იმ წესით, რომელიც მაქსიმალურად შესაძლო დონით გამორიცხავს გარემოს დაბინძურებასა და ადამიანის ჯანმრთელობაზე ზიანის მიყენების რისკს.

ნარჩენების შეგროვებასა და დამუშავებასთან დაკავშირებული მოთხოვნები განსაზღვრულია მთავრობის დადგენილებით „მუნიციპალური ნარჩენების შეგროვებისა და დამუშავების წესის შესახებ“ (დადგენილება #159, 01.04.2016).

ნარჩენების მართვის კოდექსით განსაზღვრულია, რომ ადგილობრივმა თვითმმართველობებმა უნდა შეიმუშაონ მუნიციპალური ნარჩენების მართვის ყოვლისმომცველი გეგმები, რომლებიც გამიზნული უნდა იყოს მუნიციპალიტეტების ფუნქციების გაუმჯობესებაზე ნარჩენების მართვის სფეროში. აღნიშნული ნარჩენების მართვის გეგმა უნდა ეფუძნებოდეს ნარჩენების მართვის იერარქიას და “ნარჩენების მართვის კოდექსი”-ს მე-5 მუხლით გათვალისწინებულ პრინციპებს. კანონის შესაბამისად მუნიციპალური ნარჩენების მართვის გეგმების ხანგრძლივობა განსაზღვრულია 5-წლიანი პერიოდით, და უნდა შეესაბამებოდეს ნარჩენების მართვის ეროვნულ სტრატეგიასა და სამოქმედო გეგმას.

კანონის “ნარჩენების მართვის კოდექსი” თანახმად, მუნიციპალიტეტებს უნარჩუნდებათ მხოლოდ ნარჩენების შეგროვებისა და ტრანსპორტირების მომსახურებებისა და აღდგენის პროგრამების განხორციელების ვალდებულებები.

უნდა აღინიშნოს, რომ მთელი საქართველოს მასშტაბით (აჭარის ავტონომიური რესპუბლიკისა და ქალაქ თბილისის გამოკლებით) რეგიონული ნაგავსაყრელების მოწყობაზე პასუხისმგებელია სახელმწიფო კომპანია – საქართველოს რეგიონული განვითარებისა და ინფრასტრუქტურის სამინისტროს შპს „საქართველოს მყარი ნარჩენების მართვის კომპანია“.

„ადგილობრივი თვითმმართველობის კოდექსი“, 2014

საქართველოს კანონის „ადგილობრივი თვითმმართველობის კოდექსის“ მე-16 მუხლის 2 პუნქტის „ზ“ ქვეპუნქტის თანახმად, მუნიციპალიტეტის საკუთარ უფლებამოსილებას განეკუთვნება მყარი (საყოფაცხოვრებო) ნარჩენების შეგროვება და გატანა. რაც გულისხმობს, მოსახლეობის განსახლების პირველადი ტერიტორიულ ერთეულებში (ქალაქი, დაბა, სოფელი) საზოგადოებრივი სივრცეების დასუფთავებას მყარი ნარჩენებისაგან და მათ გატანას ნაგავსაყრელების ტერიტორიაზე.

საქართველოს ნარჩენების მართვის ეროვნული სტრატეგია

საქართველოს ნარჩენების მართვის ეროვნული სტრატეგია შემუშავებულია ნარჩენების მართვის კოდექსისა და ევროკავშირი-საქართველოს ასოცირების შეთანხმებით გათვალისწინებული დირექტივების მოთხოვნების შესაბამისად. სტრატეგიის მიზანია საქართველოში ნარჩენების მართვის განვითარების პროცესის ჰარმონიზება ევროკავშირის ნარჩენების მართვის პოლიტიკასთან. სტრატეგიის განხორციელების მიზნით შემუშავებულია ნარჩენების მართვის ეროვნული სამოქმედო გეგმა. სტრატეგია და სამოქმედო გეგმა საქართველოს ნარჩენების მართვის პოლიტიკის განუყოფელი ნაწილებია. სამოქმედო გეგმით გათვალისწინებული ღონისძიებები დაკავშირებულია სტრატეგიით განსაზღვრულ მიზნებსა და ამოცანებთან.

საქართველოს ნარჩენების მართვის პირველი ეროვნული სტრატეგის მოიცავს 15 წლიან პერიოდს (2016-2030 წწ.).

სტრატეგიის შესაბამისად საქართველოში ნარჩენების მართვის ხედვაა:

„საქართველო ისწრაფვის გახდეს ნარჩენების პრევენციასა და რეციკლირებაზე ორიენტირებული ქვეყანა“, რაც მიიღწევა:

- ნარჩენების პრევენციის, ხელახალი გამოყენების, რეციკლირებისა და აღდგენის ღონისძიებების გატარებით
- მუნიციპალური ნარჩენების შეგროვების უზრუნველყოფით საქართველოს მთელ ტერიტორიაზე
- ნარჩენების წარმოქმნის წყაროსთან სეპარირების დანერგვით
- ხარჯების სრული ამოღების დანერგვით
- მწარმოებლის გაფართოებული ვალდებულების დანერგვით

- ინიციატივების განხორციელებით სპეციფიკური ნარჩენების ნაკადებზე საჯარო-კერძო პარტნიორობის ჩამოყალიბებით
- სტრატეგიის მიზნების მისაღწევად საჭირო წამახალისებელი მექანიზმების დანერგვით.

ნარჩენების შეგროვებისა და ტრანსპორტირების ეფექტიანი სისტემის ჩამოყალიბებისა და დანერგვის მიმართულებით ეროვნული სტრატეგიაში დასახულია ნარჩენების შეგროვების შემდეგი მინიმალური მაჩვენებლების მიღწევა:

	2020 წლისთვის	2025 წლისთვის	2030 წლისთვის
მუნიციპალური ნარჩენები	90%	100%	100%
სახიფათო ნარჩენები	70%	100%	100%

სტრატეგია ითვალისწინებს შესაძლებლობების ფარგლებში ნარჩენების პრევენციას, ხელახალ გამოყენებას, რეციკლირებას ან/და აღდგენას. ერთ-ერთ მთავარ ამოცანას ამ მიზნის მისაღწევად წარმოადგენს ქალაქის, პლასტიკის, მინისა და მეტალის წარმოშობის წყაროსთან სეპარირების სისტემის ჩამოყალიბება 2025 წლისთვის.

დასახულია რეციკლირების შემდეგი მინიმალური მაჩვენებლების ეტაპობრივი მიღწევა:

	2020 წ	2025 წ	2030 წ
ქალაქი	30%	50%	80%
მინა	20%	50%	80%
მეტალი	70%	80%	90%
პლასტიკი	30%	50%	80%

ნარჩენების მართვის ეროვნულ სტრატეგიაში მნიშვნელოვანი როლი ეკისრება საჯარო სექტორის, კერძო კომპანიებისა და საზოგადოების შესაძლებლობათა გაძლიერების ხელშეწყობას ეროვნულ და ადგილობრივ დონეებზე. სტრატეგია ისახავს მუნიციპალიტეტების შესაძლებლობათა გაუმჯობესებას 2018 წლისთვის (ამოცანა 9.2) და საზოგადოების ცნობიერების გაუმჯობესებას ნარჩენების მართვის საკითხებზე 2020 წლისთვის (ამოცანა 9.4).

ნარჩენების მართვის ეროვნული სტრატეგია და სამოქმედო გეგმა წარმოადგენენ ერთ-ერთ ძირითად დოკუმენტებს მუნიციპალური ნარჩენების მართვის დაგეგმვის პროცესში.

1. არსებული მდგომარეობა

1.1. თეთრიწყაროს მუნიციპალიტეტის აღწერა

თეთრიწყაროს მუნიციპალიტეტი საქართველოს აღმოსავლეთ ნაწილში მდებარეობს და ქვემო ქართლის მხარეში შემავალ თვითმართველ ერთეულს წარმოადგენს. მუნიციპალიტეტში არის ერთი ქალაქი, ერთი დაბა და 89 სოფელი (აქედან 4 სოფელი დაცლილია), რომლებიც გაერთიანებულია 20 ადმინისტრაციულ-ტერიტორიულ ერთეულში. მაღალმთიან დასახლებებს მიეკუთვნება თეთრიწყაროს მუნიციპალიტეტის 49 სოფელი, 1 დაბა, 1 ქალაქი. მუნიციპალიტეტს აღმოსავლეთით ესაზღვრება გარდაბნისა და მარნეულის, დასავლეთით - წალკისა და დმანისის, ჩრდილოეთით - კასპისა და მცხეთის, ხოლო სამხრეთით - ბოლნისის მუნიციპალიტეტები. მუნიციპალიტეტის ფართობი 1 175.5 კმ²-ს შეადგენს, მინიმალური სიმაღლე ზღვის დონიდან 500 მ-ია, ხოლო მაქსიმალური სიმაღლე, სადაც დასახლება მდებარეობს 1500 მ-ს შეადგენს (სოფ. ნაპილნარი). მუნიციპალიტეტის ადმინისტრაციული ცენტრი - ქალაქი თეთრიწყარო - თბილისიდან დაშორებულია 57 კმ-ით, რეგიონის ცენტრიდან - ქრუსთავიდან - 60 კმ-ით, ხოლო მთავარი სარკინიგზო მაგისტრალიდან (თბილისი-მარაბდა-ახალქალაქი) - 7 კმ-ით.

მუნიციპალურ დონეზე საკანონმდებლო ხელისუფლებას წარმოადგენს მუნიციპალიტეტის საკრებულო, ხოლო აღმასრულებელ ხელისუფლებას მუნიციპალიტეტის მერია.

კლიმატი

მუნიციპალიტეტის ტერიტორიაზე ჰავა ზომიერად ნოტიოა. ზამთარი ზომიერად ცივია, ხოლო ზაფხული - თბილი. ჰაერის საშუალო წლიური ტემპერატურა 12-13⁰-მდეა. იანვრის საშუალო ტემპერატურა 0⁰-10⁰-მდე მერყეობს, ივლისში 15⁰-24⁰ -მდე, აბსოლიტური მინიმალური ტემპერატურა - 25⁰ - 30⁰ - ის ფარგლებშია, ხოლო აბსოლიტური მაქსიმალური ტემპერატურა 35⁰ - 40⁰ - ის ფარგლებში. თეთრიწყაროს მუნიციპალიტეტში ნალექების საშუალო წლიური რაოდენობა 500 - 900 მმ-მდე მერყეობს. წელიწადში მზიანი დღეების რაოდენობა საშუალოდ 220 - ია, ხოლო წვიმიანი - 70 დღემდე გრძელდება.

მოსახლეობა

თეთრიწყაროს მონუციპალიტეტში მთლიანი მოსახლეობის რიცხოვნობა 21,127 შეადგენს. აქედან 10,335 მამაკაცი, ხოლო 10,792 ქალი. 4,534 ადამიანი ცხოვრობს ქალაქად (ქ.თეთრიწყაროსა და დაბა მანგლისში), ხოლო 16,593 სოფლად. მუნიციპალიტეტის მთლიანი მოსახლეობის 82%-ს ქართველები შეადგენენ, ხოლო 18% ეთნიკურად არაქართველი მოსახლეობა ცხოვრობს (აზერბაიჯანელები, სომხები და სხვა ეროვნების წარმომადგენლები).

დასახელება	ორივე სქესი	მამაკაცი	ქალი
თეთრი წყაროს მუნიციპალიტეტი	21,127	10,335	10,792
ქ. თეთრი წყარო	3,093	1,433	1,660
დაბა მანგლისის ტერიტორიული ორგანო	1,593	735	858
დაბა მანგლისი	1,441	669	772
ალგეთი	152	66	86
ასურეთის თემი	1,560	777	783
ასურეთი	978	485	493
ენაგეთი	329	172	157
შავსაყდარი	253	120	133
ახალსოფლის თემი	209	102	107

ახალსოფელი	118	56	62
გოხნარი	25	15	...
ზირბითი	39	19	20
საფუძვრები	27	12	15
ბორბალოს თემი	1,831	923	908
ბორბალო	248	123	125
ერტისი	297	155	142
ვაშლოვანი	770	391	379
დოუბანი	516	254	262
სოფელი გოლთეთი	385	188	197
გოლთეთი	385	188	197
დაღეთის თემი	544	258	286
დაღეთი	101	45	56
სამშვილდე	443	213	230
დურნუკის თემი	70	34	36
დიდი დურნუკი	45	22	23
პატარა დურნუკი	25	12	13
თონეთის თემი	559	283	276
დიდი თონეთი	499	254	245
მოხისი	0
პატარა თონეთი	59	28	31
ცხრაკუდაანი	0	0	0
ირაგის თემი	714	367	347
პატარა ირაგა	173	88	85
ალექსეევკა	161	89	72
დიდი ირაგა	161	75	86
ვიზიროვკა	0	0	0
ივანოვკა	83	49	34
მენკალისი	26	13	13
ნავთიანი
ჯიგრაშენი	100	47	53

კლდეისის თემი	28	16	12
დიდი კლდეისი	28	16	12
პატარა კლდეისი	0	0	0
კოდის თემი	3,586	1,745	1,841
კოდა	3,062	1,482	1,580
მუხათი	524	263	261
მარაბდის თემი	488	226	262
ახალი მარაბდა	173	82	91
ქოთიში	111	53	58
ძველი მარაბდა	204	91	113
ორბეთის თემი	506	248	258
ორბეთი	234	110	124
ამლევი
ახალი ზირბითი	52	22	30
დიდგორი	99	53	46
დრე	16
ვანათი
ლასტიციხე	0	0	0
მესამე შამთა	0	0	0
ნაოსარი	0	0	0
პანტიანი	36	17	19
ღვევი	14
ღოლოვანი	22	11	11
შამთა
წვერი	0
წყლულეთი
შეხვეტილის თემი	141	81	60
შეხვეტილა	19	11	...
არხოტი	16
დიდი ნამტვრიანი
ზემო ჭინჭრიანი	0

კოდისწყარო
ნაპილნარი	57	31	26
პატარა ნამტვრიანი	16	12	...
უგუდეთი	0	0	0
ქვემო ჭინჭრიანი	16
ჯვრისხევი (პოლიანა)
ჩხიკვის თემი	476	241	235
ჩხიკვა	147	69	78
აბელიანი	151	76	75
გუდარები	12
ვაკე
მაწევანი	77	37	40
ტბისი	60	36	24
ქსოვრეთი	14
ხოპისი	12
წინწყაროს თემი	2,465	1,225	1,240
წინწყარო	1,857	933	924
ქოსალარი	608	292	316
ჭივჭავის თემი	918	469	449
ჭივჭავი	313	161	152
დუმანისი	119	61	58
ზემო ახალშენი	0	0	0
ზემო ახკალაფა	0	0	0
იფნარი	11
ლიპი
სამღერეთი	385	193	192
ფიტარეთი	0	0	0
ქვემო ახალშენი	0	0	0
ქვემო ახკალაფა	0	0	0
შიხილო	83	45	38
წყნარი აბანო	0	0	0

სოფელი ხაიში	491	250	241
ხაიში	491	250	241
ჯორჯიაშვილის თემი	1,470	734	736
ჯორჯიაშვილი	721	358	363
აბრამეთი
არდისუბანი	138	73	65
ბოგვი	170	78	92
სალრაშენი	176	93	83
ფარცხისი	259	128	131

ნიადაგი

მუნიციპალიტეტის ტერიტორიაზე განვითარებულია მთა-მდელოს, ტყის ყომრალი, ყავისფერი, შავმიწა, ნეშომპალა-კარბონატული და ალვიური ნიადაგები. აქედან ყველაზე დიდი გავრცელება აქვს შავმიწა ნიადაგებს. ნაწილი გამოყენებულია ერთწლიანი და მრავალწლიანი კულტურებისთვის, ნაწილი კი დაკავებულია სათიბ -სამოვრებით. მთა მდელოს ნიადაგები გავრცელებულია სუბალპურ და ალპურ ზონაში ზღვის დონიდან 1800-2000მ-ზე. ხასიათდებიან მუქი ყავისფერი მოშავო შეფერვით. ზღვის დონიდან 1100მ-ზე ვრცელდება ტყის ყომრალი ნიადაგები. მათი გავრცელების ზონა უმთავრესად ფართო ფოთლოვანი (წიფლნარი) ტყის ზონაა. ყავისფერი ნიადაგები გავრცელებულია მთა-ტყეთა ზონის ქვედა ნაწილში, ზღვის დონიდან 700-1200მ-ის ფარგლებში - ინტენსიური მიწადმოქმედების ზოლში. მუნიციპალიტეტის უკიდურეს სამხრეთ-დასავლეთ ნაწილში გავრცელებულია ნეშომპალა -კარბონატული ნიადაგები. ციცაბო ფერდობებსა და თხემებზე ჭარბობს მცირე სისქის სუსტად განვითარებული, ხირხატიანი, ხშირად ძლიერ გადარეცხილი ნიადაგები ზედაპირზე გაშიშვლებული კირქვებით. ნეშომპალა-კარბონატული ნიადაგები გამოირჩევიან მაღალი ნაყოფიერებით, საუკეთესოა ვენახისათვის.

სასოფლო - სამეურნეო მიწის რესურსი

თეთრიწყაროს მუნიციპალიტეტის სასოფლო - სამეურნეო მიწის საერთო რაოდენობა 50616 ჰა-ს შეადგენს, აქედან:

სახნავი - 18 028 ჰა

სათიბი - 6 475 ჰა

სამოვარი - 25 699 ჰა

მრავალწლოვანი - 414 ჰა

წიაღისეული და სხვა ბუნებრივი რესურსები

თეთრიწყაროს მუნიციპალიტეტი მდიდარია წიაღისეული რესურსებით, მუნიციპალიტეტის ტერიტორიაზე არსებობს ბაზალტის, მადნეულის, თეთრი ქვის, კირის, მარგანეცის საბადოები.

განსაკუთრებით აღსანიშნავია ბაზალტის ქვის მარაგის დიდი რაოდენობა, რომლის სწორი გამოყენებით შესაძლებელია დიდი ეკონომიკური სარგებლის მიღება, როგორც ადგილობრივი მოსახლეობისთვის ასევე მუნიციპალიტეტის ბიუჯეტისთვის, ვინაიდან წიაღისეულის მოპოვებაზე დაწესებული მოსაკრებელი ბიუჯეტის შემოსავლის ერთ-ერთ მნიშვნელოვან წყაროს წარმოადგენს.

რეგიონი	მუნიციპალიტეტი	მოპოვებული რესურსის სახეობა	ლიცენზიის მფლობელთა საერთო რაოდენობა	საერთო ფართობი ჰა	რესურსის მოცულობა მ ³	შენიშვნა
ქვემო ქართლი	თეთრიწყარო	ბაზალტი	28	52,34	3710047,69	
		კირქვა	1	13,57	860000	
		მოსაპირკეთებელი	2	15	107868	
		მტკ	3	0,09	1368750	
		დიაბაზი	1	0,59	64114	
		საღორღე	1	10,9	763000	
		ქვიშა-ხრეში	1	4,3	301000	
		ოქრო	2			

ზედაპირული წყლები

თეთრიწყაროს მუნიციპალიტეტის ტერიტორიაზე მოედინება ორი მოზრდილი მდინარე - ალგეთი და ხრამი, ორი მცირე ზომის - ვერე და ასლანკა, ეს უკანასკნელი მდ.ხრამს უერთდება. მდინარე ალგეთი სათავეს იღებს კლდეკარის მთიდან (თრიალეთის მთაგრეხილი), მისი სიგრძე 108 კმ, ხოლო აუზის ფართობი 763 კმ², იგი მდინარე მტკვარს ერთვის მარჯვენა მხრიდან.

მდინარე ხრამი (ქცია) სათავეს იღებს წალკის მუნიციპალიტეტის ტერიტორიაზე და თეთრიწყაროს ბოლნისის, დმანისის, მარნეულის ტერიტორიების გავლით მტკვარს აზერბაიჯანის ტერიტორიაზე უერთდება. მისი სიგრძე 117 კმ , აუზის ფართობი 6280 კმ².

მდინარე ვერე სათავეს იღებს დიდგორის მთის მიდამოებიდან მისი სიგრძე შეადგენს 45 კმ - ს, აუზის ფართობი 194 კმ². მდინარე მტკვარს ერთვის თბილისის მიდამოებში და მის მარჯვენა შენაკადს წარმოადგენს.. მდინარე ასლანკა სათავეს იღებს ბედენის მთიდან და მისი სიგრძე 87 კმ-ია. მუნიციპალიტეტის ტერიტორიაზე არის ოთხი წყალსაცავი აქედან ორი ავარიულ მდგომარეობაშია და არ ფუნქციონირებს.

ეკო-ემიგრანტები, იძულებით გადაადგილებული პირები, ეთნიკური უმცირესობები

თეთრიწყაროს მუნიციპალიტეტის ტერიტორიაზე ამჟამად 2 208 ეკოლოგიური მიგრანტი და 1826 იძულებით გადაადგილებული პირია. მუნიციპალიტეტის მოსახლეობის 75% ეთნიკურად ქართველია, 9% - სომეხი, 6% - აზერბაიჯანელი, 4% - ბერძენი, დანარჩენი სხვა და სხვა ეროვნების მოქალაქეა. მოსახლეობის 16% ცხოვრობს ქალაქსა და დაბაში , ხოლო 84% - სოფლად; მოსახლეობის სიმჭიდროვე 1კვ.კმ - ზე 24 კაცია.

მაღალმთიანი დასახლება

თეთრიწყაროს მუნიციპალიტეტში მაღალმთიანი დასახლების სტატუსი აქვს 51 დასახლებსა: 49 სოფელი, 1 დაბა, 1 ქალაქი.

N	დასახლება	სტატუსი
1	თეთრიწყარო	ქალაქი

2	მანგლისი	დაბა
3	გუდარეხი	სოფელი
4	ალექსეევკა	სოფელი
5	აბრამეთი	სოფელი
6	ალგეთი	სოფელი
7	ამლივი	სოფელი
8	არდისუბანი	სოფელი
9	არხოტი	სოფელი
10	ახალი ზირბითი	სოფელი
11	ახალსოფელი	სოფელი
12	გოხნარი	სოფელი
13	დიდგორი	სოფელი
14	დიდი თონეთი	სოფელი
15	დიდი კლდეისი	სოფელი
16	დიდი ნამტვრიანი	სოფელი
17	დრე	სოფელი
18	ვაკე	სოფელი
19	ვანათი	სოფელი
20	ზემო ახალშენი	სოფელი
21	ზემო ჭინჭრიანი	სოფელი
22	ზირბითი	სოფელი
23	ივანოვკა	სოფელი
24	იფნარა	სოფელი
25	კოდის წყარო	სოფელი
26	ლიპა	სოფელი
27	მენკალისი	სოფელი
28	მეორე შამთა	სოფელი
29	მოხისი	სოფელი
30	ნავთიანი	სოფელი
31	ნაპილნარი	სოფელი
32	ორბეთი	სოფელი

33	პანტიანი	სოფელი
34	პატარა თონეთი	სოფელი
35	პატარა კლდეისი	სოფელი
36	პატარა ნამტვრიანი	სოფელი
37	პირველი შამთა	სოფელი
38	საფუმერები	სოფელი
39	უგუდეთი	სოფელი
40	ქვემო ახალშენი	სოფელი
41	ქვემო ჭინჭრიანი	სოფელი
42	ქსოვრეთი	სოფელი
43	ღოლოვანი	სოფელი
44	ღვევი	სოფელი
45	შეხვეტილა	სოფელი
46	შიხილო	სოფელი
47	ცხრაკუდაანი	სოფელი
48	წვერი	სოფელი
49	წყლულეთი	სოფელი
50	ჯვარა	სოფელი
51	ჯვრისხევი	სოფელი

მუნიციპალიტეტის ეკონომიკური საქმიანობა

მუნიციპალიტეტში ბიზნესსექტორის განვითარებას განსაკუთრებით უწყობს ხელს მისი სტრატეგიული მდებარეობა - სიახლოვე ქ. თბილისთან, აგრეთვე მეზობელ აზერბაიჯანსა და სომხეთთან. უკანასკნელ წლებში, ეკონომიკის სხვადასხვა სექტორის განვითარების მხრივ შეიმჩნევა მცირედი გაუმჯობესება, როგორც ვაჭრობის, ისე მომსახურების სფეროში.

სოფლის მეურნეობა

მუნიციპალიტეტის ეკონომიკაში სოფლის მეურნეობას წამყვანი ადგილი უჭირავს. ამ დარგში დასაქმებულია მოსახლეობის უდიდესი ნაწილი. მიუხედავად იმისა, რომ, ძირითადად, ისინი თვითდასაქმებულთა კატეგორიას განეკუთვნებიან და თავიანთ ოჯახურ მეურნეობებში საქმიანობენ, დედაქალაქთან სიახლოვის გამო, წარმატებით ახერხებენ ბოსტნეულითა და მეცხოველეობის სხვადასხვა პროდუქტით ბაზრის ათვისებას. კლიმატური პირობები ხელსაყრელია დაბალი ზონის სოფლებში სოფლის მეურნეობის პროდუქციის წარმოებისათვის.

მუნიციპალიტეტის ტერიტორიაზე ძირითად სასოფლო-სამეურნეო საქმიანობას წარმოადგენს მეცხოველეობა და მემცენარეობა. მუნიციპალიტეტი ორ სასოფლო-სამეურნეო ზონად იყოფა, სადაც განსხვავებული სასოფლო-სამეურნეო პროდუქცია მოყავთ: დაბალ ზონაში (სოფლები: კოდა, მარაბდა, ბორბალო, ასურეთი, ჯორჯიაშვილი, ჩხიკვათა, ხაიში, დურნუკი, წინწყარო, გოლთეთი, დაღეთი) მოჰყავთ როგორც საშემოდგომო ასევე საგაზაფხულო მარცვლეული კულტურები და ბოსტნეული: ხორბალი, სიმინდი, კარტოფილი, ლობიო, პომიდორი, აგრეთვე, სხვადასხვა სახის ხილი. მთის ზონაში (ქ. თეთრიწყარო, დ.მანგლისი, ჭივჭავი, კლდეისი, ირაგა, ახალსოფელი, შეხვეტილა, თონეთი, ორბეთი) ძირითადი წამყვანი საქმიანობა არის მეცხოველეობა, აგრეთვე, მოყავთ კარტოფილი, საშემოდგომო და საგაზაფხულო მარცვლეული. ზოგადად, სასოფლო-სამეურნეო საქმიანობა ჩვენს მუნიციპალიტეტში შემდეგნაირადაა განაწილებული: მეცხოველეობა და მერძევეობა (45%), მარცვლეული კულტურების წარმოება (30%) და მებოსტნეობა (20%) მცირე წილით - მევენახეობა. ოჯახურ მეურნეობაში ასევე მისდევენ მეფრინველეობას, მეფუტკრეობას. ბოლო წლების განმავლობაში თეთრიწყაროს მუნიციპალიტეტის სოფლის მეურნეობის დარგობრივი სტრუქტურა მნიშვნელოვნად არ შეცვლილა, თუმცა იმატა მეცხოველეობით დაკავებულ ფერმერთა რაოდენობამ და შემცირდა მებოსტნეობისადმი მეურნეთა ინტერესი. სასოფლო - სამეურნეო ტექნიკის ნაკლებობა და საირიგაციო სისტემის მოშლა ხელს უშლის სარწყავი მიწების დამუშავებას, მიუხედავად იმისა, რომ მუნიციპალიტეტს არა აქვს სასოფლო - სამეურნეო მიწების დეფიციტი, სახნავი მიწების 50 % დანიშნულებისამებრ არ გამოიყენება. რაც შეეხება სათიბ მიწებს, მათი ნაწილი სამოვრად გამოიყენება, ხოლო სამოვარები მთლიანად ათვისებულია.

მემცენარეობა

მუნიციპალიტეტში მემცენარეობა, ძირითადად, წარმოდგენილია საშუალო ფერმერებით. ისინი პროდუქციის რეალიზაციას, როგორც წესი, ადგილობრივ ბაზარზე ახორციელებენ.

მუნიციპალიტეტში 32 სასათბურე მეურნეობა მოქმედებს რომლის საერთო ფართობია 0.9 ჰა, მუნიციპალიტეტში არის 2 მცირე სანერგე მეურნეობა, რომლებსაც ძირითადად გამოყავთ სატყეო ხის ჯიშები. სახელმწიფო პროექტის „დანერგე მომავალი“-ს ფარგლებში ბოლო 4 წლის განმავლობაში გაშენდა 33,5 ჰა ახალი ხეხილის ბაღი. მუნიციპალიტეტის ტერიტორიაზე (სოფ. კოდა) ფუნქციონირებს ორი სასოფლო-სამეურნეო, მაღაზია სადაც ძირითადად ხდება ხეხილის და დეკორატიული მცენარეების ნერგების გაყიდვა.

მეცხოველეობა

მუნიციპალიტეტში ფერმერების უმრავლესობას ჰყავს 2-3 ძროხა და ისინი საშუალოდ წარმოებული რძის პროდუქციის 30%-ს ყიდნიან. საშუალო სიდიდის მეურნეობის მქონე მესაქონლე ფერმერებს 10-25 მეწველი ძროხა ჰყავთ და ძირითადად ყველის, ხორცისა და ცოცხალი პირუტყვის რეალიზაციას ახორციელებენ. დამატებით, ამ კატეგორიის ფერმერებს საოჯახო მოხმარებისთვის მოჰყავთ სიმინდი და ხორბალი. მსხვილ მესაქონლე ფერმერებს, ძირითადად, 40 და მეტი სული საქონელი ჰყავთ და მათ მიერ წარმოებული პროდუქციის 95% გასაყიდადაა განკუთვნილი. მსხვილფეხა რქოსანის პროდუქტიულობის თვალსაზრისით, რეგიონში სავალალო მდგომარეობაა. წველადობამ 2011 წელს ერთ სულ პირუტყვზე შეადგინა 1417 ლიტრი, რაც ევროკავშირის ქვეყნებთან შედარებით ძალზე დაბალია. მესაქონლეობაში როგორც წველადობის, ისე ხორცის წარმოების დაბალ დონეს, ძირითადად, განაპირობებს გენეტიკური მოძველება, არასათანადო ვეტერინალური მომსახურება, ტექნოლოგიებზე დაბალი ინფორმირებულობა, საკვები ბაზის რაოდენობრივი და ხარისხობრივი სიმწირე. საკვები ბაზის სიმცირის გამო, ფერმერები ნამატ მოზარდეულებს, როგორც წესი, 5-6 თვის ასაკში ცოცხალ წონად ჰყიდიან, რაც აფერხებს მეცხოველეობის განვითარებას.

ისტორია, კულტურა, ტურიზმი

თეთრიწყაროს მუნიციპალიტეტი მდიდარი ისტორიულ-კულტურული მემკვიდრეობის, კლიმატურ-რეკრეაციული მნიშვნელობის და გეოგრაფიული ადგილმდებარეობის გათვალისწინებით, ერთ-ერთი მნიშვნელოვანი და გამორჩეული მხარეა. მუნიციპალიტეტის მასშტაბით დაახლოებით 475-მდე ისტორიული მნიშვნელობის კულტურული და ბუნების უნიკალური ძეგლია, ამასთანავე, გამოირჩევა ბუნების იშვიათი ძეგლების სიმრავლით, რომლებიც მნიშვნელოვან ღირებულებებს წარმოადგენენ ესთეტიკური და სამეცნიერო თვალსაზრისით. მდინარეები: ალგეთი და ქცია (ხრამი) ულამაზეს ხეობებს ქმნიან.

მუნიციპალიტეტში შესაძლებელია ტურიზმის შემდეგი სახეობების განვითარება: აგროტურიზმი, ეკოტურიზმი, საცხენოსნო, სალაშქრო, კულტურული, დასასვენებელი, ექსტრემალური, მოსალოცი ტურიზმი და სხვა.

ისტორიული მნიშვნელობის ძეგლებიდან აღსანიშნავია გუდარების სამონასტრო კომპლექსი, (XIII სკ.), ორმოცი მოწამის გუმბათოვანი ეკლესია (სოფ.ლოუზანი XVI სკ), პირღებულის სამონასტრო კომპლექსი (XIII სკ), ფიტარეთის ჯვარ-გუმბათოვანი კომპლექსი, მანგლისის სიონი, სამშვილდის ნაქალაქარი, რომელიც საქართველოს ტერიტორიაზე ერთ-ერთი უძველესი ციხე-ქალაქი იყო. ფარცხისის ციხე, რომელიც მდებარეობს სოფელ ფარცხისთან და VIII-IX საუკუნეებში წარმოადგენდა საკმაოდ ძლიერ ციხე-სიმაგრეს. აღსანიშნავია ბირთვისის ციხე - სიმაგრე, რომელიც ბუნებრივ კლდეთა მასივს არის შეერწყმული, ხულუტის ციხე და ა.შ.

თეთრიწყარო გამოირჩევა ქვაბულების სიმრავლით, რომელთა უმრავლესობაც მდინარე ქციის და მისი შენაკადის ლავურ კანიონებშია თავმოყრილი. აღსანიშნავია სამშვილდის გამოქვაბულები, მუგუთის ქვაბები, თავგურგულას ქვაბები, პირღებულის გამოქვაბულთა კომპლექსი და სხვა.

თეთრიწყაროს ტერიტორიაზე აღმოჩენილია უძველესი ენეოლითური ხანის სადგომები, მენპირები, სამაროვნები, კლდეში ნაკვეთი გამოქვაბულები, მეგალითური ანუ ციკლოპური ნაგებობანი („გმირთნაკვეთი“), „გოხნარის ლოდოვანი“ და სხვა), მეგალითების ზუსტი დათარიღება ძნელია ზოგი მკვლევარი მათ ასაკს სამ ათასწლეულსაც კი მიაკუთვნებს.

თეთრიწყაროს მუნიციპალიტეტი ასევე გამოირჩევა ბუნების იშვიათი ძეგლების სიმრავლით, აღსანიშნავია ბუნებრივი საყინულე (სოფ. კლდეისთან), ბირთვისის კლდეები, არსენას გამოქვაბული, კლდეკარი და სხვა.

თეთრიწყაროს საქართველოს ისტორიის ფურცლებზე მნიშვნელოვანი ადგილი უკავია, აქ არაერთი ბრძოლა გადახდენია ქართველ ერს, აღსანიშნავია; დიდგორის ბრწყინვალე გამარჯვება- “ძლევაი საკვირველი“, ფარცხისის ბრძოლა, მარაბდის ბრძოლა, გარისის ბრძოლა და სხვა.

ქალაქ თეთრიწყაროში ფუნქციონირებს მხარეთმცოდნეობის მუზეუმი, სადაც ინახება დაახლოებით 11000 ექსპონანტი, მათ შორის ეთნოგრაფიული, არქეოლოგიური და XX საუკუნის ისტორიის ამსახველი მასალები.

მუნიციპალიტეტის ინფრასტრუქტურა

თეთრიწყაროს მუნიციპალიტეტში არსებული დასახლებების ინფრასტრუქტურული იერსახის საერთო მდგომარეობა არაადამაკმაყოფილებელია. კორპუსები, ასევე კერძო სახლების 80% აშენებულია გასული საუკუნის 60-70 იან წლებში, რის გამოც საბინაო ფონდი მოძველებულია და ექვემდებარება რეაბილიტაციას. უკანასკნელ წლებში მნიშვნელოვანი ყურადღება ექცევა ქალაქის და დასახლებების კეთილმოწყობას და გარე განათების სამუშაოებს, ქუჩების მოასფალტებას, პარკების კეთილმოწყობას, სპორტული მიწის მოედნების აშენებას.

სატრანსპორტო და კომუნალური ინფრასტრუქტურა

მუნიციპალიტეტის ტერიტორიაზე გადის მარაბდა-ახალქალაქის რკინიგზისა და ბაქო -თბილისი-ჯეიჰანის ნავთობსადენის მონაკვეთები, რომელთა სიგრძე შესაბამისად შეადგენს 68 კმ-ს და 56.2 კმ-ს.

ადგილობრივი საავტომობილო გზების სიგრძე შეადგენს 225 კმ-ს, საიდანაც ასფალტირებულია 57 კმ, ხოლო გრუნტის-168 კმ.. ასფალტის ან ბეტონის საფარით არ არის დაფარული შიდასახელმწიფოებრივი მნიშვნელობის გზების მცირე და ადგილობრივი მნიშვნელობის გზების (მ.შ. მუნიციპალური ცენტრების შესაბამის დასახლებებთან დამაკავშირებელი გზების) დიდი ნაწილი.

მუნიციპალიტეტში კერძო სატრანსპორტო ფორმებია წარმოდგენილი, ნაწილობრივ უზრუნველყოფილია ტერიტორიული ერთეულების სატრანსპორტო კავშირი მუნიციპალიტეტის ადმინისტრაციულ ცენტრთან, სატრანსპორტო საშუალებები ჩამორჩება თანამედროვე სტანდარტებს. მუნიციპალიტეტში ფუნქციონირებს 4 ავტოსატრანსპორტო კომპანია: სს „მეგობრობა“, შპს „ამირანი“, შპს „მანგლისი“, შპს „თეთრიწყარო ტრანსი“.

1.2. დაინტერესებული მხარეები

მუნიციპალური ნარჩენების მართვის სისტემით დაინტერესებული მხარეები	შესაძლებლობები:
ადგილობრივი თვითმმართველობა	<ul style="list-style-type: none"> • მონაცემების შეგროვება; • კვლევა; • სერვისის მომწოდებელი მუნიციპალური კომპანიების ორგანიზაციული განვითარება; • სერვისების ხარისხის კონტროლი;
სამოქალაქო ორგანიზაციები	<ul style="list-style-type: none"> • ინოვაციების დანერგვის ხელშეწყობა; • მონიტორინგი; • სამოქალაქო ცნობიერების ამაღლებისკენ მიმართული აქტივობები; • დასუფთავების აქციებში მონაწილეობა;
მოქალაქეები	<ul style="list-style-type: none"> • მონიტორინგი; • დანერგილი სერვისების მოთხოვნების დაცვა;

	<ul style="list-style-type: none"> • დასუფთავების აქციებში მონაწილეობა; • ნარჩენების სეპარირება; • მომსახურების მოსაკრებლის გადახდა; • ინოვაციების დანერგვის ხელშეწყობა;
სასწავლო და სამედიცინო დაწესებულებების წარმომადგენლები	<ul style="list-style-type: none"> • მონიტორინგი; • დანერგილი სერვისების მოთხოვნების დაცვა; • დასუფთავების აქციებში მონაწილეობა; • ნარჩენების სეპარირება; • მომსახურების მოსაკრებლის გადახდა; • ინოვაციების დანერგვის ხელშეწყობა;
თეთრიწყაროს მუნიციპალიტეტში რეგისტრირებული ფიზიკური და იურიდიული პირები (მათ შორის სავაჭრო და კვების ობიექტები).	<ul style="list-style-type: none"> • დანერგილი სერვისების მოთხოვნების დაცვა; • ნარჩენების სეპარირება; • მომსახურების მოსაკრებლის გადახდა; • ინოვაციების დანერგვის ხელშეწყობა; • დასუფთავების აქციებში მონაწილეობა;
საერთაშორისო ორგანიზაციები	<ul style="list-style-type: none"> • სერვისის მომწოდებელი მუნიციპალური კომპანიების ორგანიზაციული განვითარება; • ინოვაციების დანერგვის ხელშეწყობა; • სამოქალაქო ცნობიერების ამაღლებისკენ მიმართული აქტივობები; • საუკეთესო პრაქტიკის გაზიარება.

1.3. გეგმის ხედვა

მუნიციპალური ნარჩენების მართვის სამოქმედო გეგმა ადგენს წესს, რომლის მიხედვითაც მუნიციპალიტეტი განახორციელებს ნარჩენების მართვის იმ ვალდებულებებს, რომელიც განსაზღვრულია ნარჩენების მართვის კოდექსის მიერ და შესაბამისობაშია ეროვნულ სტრატეგიასთან.

მუნიციპალური ნარჩენების მართვის სამოქმედო გეგმის ხედვით, 2018–2022 წლებში, თეთრიწყაროს მუნიციპალიტეტში უზრუნველყოფილია სუფთა და ჯანსაღი გარემო დანერგილი თანამედროვე სტანდარტებით. ფუნქციონირებს მუნიციპალური ნარჩენების შეგროვებისა და ტრანსპორტირების შესაბამისი სტანდარტიზებული სისტემა, ხორციელდება სეპარირება და მოსახლეობა გაცნობიერებულად მონაწილეობს ამ პროცესში.

შესაბამისად, თეთრიწყაროს მუნიციპალიტეტში ხდება ნარჩენების აღრიცხვის და დახარისხების მართვის სისტემის დანერგვა, პროგნოზის გაკეთება, რომლის მიხედვითაც 2022 წლისთვის განვსაზღვრავთ მიღებულ შედეგებს, როგორც ნარჩენების წარმოქმნის, ასევე მისი შემცირების და მართვის კუთხით. 2019 წლიდან დაიწყება საპილოტე პროგრამა ნარჩენების სეპარირებასთან დაკავშირებით.

1.4. გეგმის მიზნები

2. ნარჩენების შეგროვებისა და ტრანსპორტირების სისტემის გაუმჯობესება;
3. სეპარირების სისტემის შემოღება/ სრულყოფა;
4. მოსაკრებლის ამოღების პროცესის სრულყოფა
5. მოსახლეობის ცნობიერების ამაღლება;
6. სუფთა და ჯანსაღი გარემოს შექმნა, სადაც დანერგილია თანამედროვე სტანდარტები;
7. საქართველოს ნარჩენების მართვის ეროვნულ სტრატეგიასთან შესაბამისობა;

1.5. გეგმის ამოცანები

თეორიწყაროს მუნიციპალიტეტის ნარჩენების მართვის გეგმა არის დოკუმენტი, რომელიც ადგენს წესს, რომლის მიხედვითაც მუნიციპალიტეტი განახორციელებს ნარჩენების მართვის იმ ვალდებულებებს, რომელიც განსაზღვრულია „ნარჩენების მართვის კოდექსით“.

მუნიციპალური ნარჩენების მართვის გეგმა მიმართულია ისეთი მნიშვნელოვანი ამოცანების გადაწყვეტაზე, როგორცაა:

- საკანონმდებლო მოთხოვნების დაკმაყოფილება „ნარჩენების მართვის კოდექსით“ გათვალისწინებული ეფექტიანი ადგილობრივი პროგრამების, პროცესებისა და ობიექტების შექმნის თვალსაზრისით;
- ნარჩენების შეგროვების უზრუნველყოფა მუნიციპალიტეტის მთელ ტერიტორიაზე;
- მუნიციპალიტეტში ნარჩენების მართვასთან დაკავშირებული ხარჯებისა და რისკების მინიმიზაცია;
- გარემოზე ზემოქმედების უარყოფითი შედეგების მინიმიზაცია, რომლებიც დაკავშირებულია ნარჩენების შეგროვებისა და გატანის არსებულ სისტემასთან;
- ნარჩენების შეგროვების სერვისის არეალის გაფართოება, რათა მოცული იქნას მოსახლეობის მაქსიმალური რაოდენობა;
- ნარჩენების მართვის მომსახურებისათვის მოსაკრებლის ამოქმედება;
- ნაგავზიდი მანქანებით უზრუნველყოფა; (ასევე, დამგველი და სარწყავი მანქანებით);
- ნარჩენების შეგროვების ოპტიმალური მარშრუტებისა და ტრანსპორტის მოძრაობის გრაფიკების შემუშავება;
- ეკონომიკური სარგებლის მიღება, ისეთი ღონისძიებების დანერგვით, როგორცაა ნარჩენების კომპოსტირება და რეციკლირება.
- მოსახლეობის ცნობიერების ასამაღლებლად, შესაბამისი ღონისძიებების გატარება.

1.6. ღონისძიებები და მიზნობრივი შედეგები

- ჩამოყალიბდეს სამუშაო ჯგუფი (იმ სამსახურების წარმომადგენლებისგან, ვისაც შეეხება აქვს მუნიციპალური ნარჩენების მართვასთან);

- გაიმართოს საჯარო განხილვები (ასევე მოხდეს დაინტერესებული მხარეების იდენტიფიცირება;
- ჩატარდეს საზოგადოების ცნობიერების ამაღლების ღონისძიებები;
- მოხდეს თანამშრომლობა მეზობელ მუნიციპალიტეტებთან;
- ნარჩენების კომპოსტირების პროპაგანდა;
- ნარჩენების შეგროვების კონტინერული სისტემის განვითარება;
- მოხდეს მთლიანი მუნიციპალიტეტის მასშტაბით მცირე ზომის ურნებით უზრუნველყოფა;
- ტარიფის განსაზღვრა და მოსაკრებლის დაწესება
- მოსახლეობაში მოსაკრებლის ამოღების ორგანიზება;
- შესაბამისი ბუკლეტების შექმნა, ნარჩენებით გარემოს დაბინძურებისათვის სანქციების შესახებ;

1.7. დაგეგმვის პროცესის აღწერა

თეთრიწყაროს მუნიციპალიტეტის ნარჩენების მართვის გეგმა შემუშავებულია საქართველოს ნარჩენების მართვის კოდექსის, ნარჩენების მართვის 2016-2030 წლების ეროვნული სტრატეგიისა და 2016-2020 წლების ეროვნული სამოქმედო გეგმის შესაბამისად და მოიცავს 2018-2022 წლებს. გეგმაში განსაზღვრულია ძირითადი საქმიანობები თეთრიწყაროს მუნიციპალიტეტისათვის მომდევნო ხუთწლიანი პერიოდისათვის, როგორც ეს დადგენილია „ნარჩენების მართვის კოდექსის“ მიერ.

მუნიციპალური ნარჩენების მართვის ხუთწლიანი გეგმის შემუშავების მიზნით თეთრიწყაროს მუნიციპალიტეტის მერიაში შეიქმნა სამუშაო ჯგუფი შემდეგი შემადგენლობით:

№	სახელი, გვარი	პოზიცია სამუშაო ჯგუფში	სამუშაო ადგილი, თანამდებობა
1	მალხაზ სამაშვილი	თავმჯდომარე	თეთრიწყაროს მუნიციპალიტეტის მერის პირველი მოადგილე
2	ბაგრატ პაპაშვილი	მდივანი	სოფლის მეურნეობის განვითარების ხელშეწყობის განყოფილების მეორე რანგის მეორადი სტრუქტურული ერთეულის უფროსი
3	თამაზ ბექაური	წევრი	შ.პ.ს „თეთრიწყაროს კეთილმოწყობისა და დასუფთავების სამსახურის“ დირექტორი

4	ალნერი დარბაიძე	წევრი	ადმინისტრაციული სამსახურის პირველადი სტრუქტურული ერთეულის უფროსი
5	ეკატერინე აფციაური	წევრი	საფინანსო-საბიუჯეტო და შესყიდვების სამსახურის პირველადი სტრუქტურული ერთეულის უფროსი
6	ვალერიან სუხიტაშვილი	წევრი	სოფლის მეურნეობის და ეკონომიკის განვითარების ხელშეწყობის სამსახურის პირველადი სტრუქტურული ერთეულის უფროსი
7	ლევან ლაბახუა	წევრი	ადმინისტრაციული სამსახურის იურიდიული განყოფილების მეორე რანგის მეორადი სტრუქტურული ერთეულის უფროსი
8	ნიკოლოზ სულხანიშვილი	წევრი	ინფრასტრუქტურის იერსახისა და სანებართვო პირობების მონიტორინგის განყოფილების მეორე რანგის მეორადი სტრუქტურული ერთეულის უფროსი
9	გიორგი დემეტრაშვილი	წევრი	ინფრასტრუქტურის განყოფილების მესამე რანგის მეორე კატეგორიის უფროსი სპეციალისტი

ნარჩენების მართვის გეგმის შემუშავების პროცესი შედგებოდა შემდეგი ძირითადი ფაზებისაგან:

დაგეგმვის მოსამზადებელი ფაზა:

- ნარჩენების მართვის არსებული მდგომარეობის შესწავლა პროექტის გუნდის მიერ;
- გეგმის შემუშავებისათვის საჭირო მეთოდოლოგიის განხილვა, რესურსების გამოკვეთა და უზრუნველყოფა;
- შესაბამისი დაინტერესებული მხარეების იდენტიფიცირება და პროცესში ჩართვა;
- ადგილობრივი დაინტერესებული მხარეების, სამუშაო ჯგუფის ჩამოყალიბება;
- მუნიციპალური ნარჩენების მართვის დაგეგმვის პროცესის მიზნებისა და სამიზნე შედეგების განსაზღვრა;
- მუნიციპალური ნარჩენების წარმოქმნასა და მართვაზე ზეგავლენის მქონე ფაქტორების განსაზღვრა.

არსებული მდგომარეობის განსაზღვრა და შეფასება:

- განისაზღვრა ნარჩენების ის ნაკადი, რომელთა მართვა ხდება მუნიციპალიტეტის მიერ;

- ნარჩენების მართვის არსებული სერვისის დახასიათება და ნაკლოვანებების იდენტიფიცირება;
- მუნიციპალიტეტში ნარჩენების მართვის მთლიანი ხარჯის განსაზღვრა;
- ნარჩენების მართვასთან დაკავშირებით საზოგადოების ცნობიერებისა და დამოკიდებულების შესწავლა. მოსახლეობის სხვადასხვა ჯგუფებთან შეხვედრების ჩატარება და პრობლემების იდენტიფიცირება მათ მიერ;
- არსებული ან დაგეგმილი ეროვნული და რეგიონული პროგრამების ან ინფრასტრუქტურის განსაზღვრა, რომელიც გავლენას მოახდენს მუნიციპალური ნარჩენების მართვის მიდგომაზე.

ალტერნატივების შეფასება და გადაწყვეტილების მიღება:

- ნარჩენების მართვის პრიორიტეტების განსაზღვრა მუნიციპალიტეტისთვის მომდევნო 5 წლისათვის;
- ნარჩენების გენერირების პროგნოზირება;
- ნარჩენების შეგროვების სერვისის დაფარვის არეალის ეფექტიანობის გაზრდის ალტერნატიული გზების განსაზღვრა;
- მუნიციპალიტეტში ნარჩენების გადამუშავების და აღდგენის გზების/საშუალებების განსაზღვრა;
- საზოგადოებისა და დაინტერესებული მხარეების განათლებისა და ნარჩენების მართვაში ჩართულობის ამაღლების ეფექტიანი გეგმის შემუშავება.

გეგმის შემუშავება და მიღება:

- მუნიციპალური ნარჩენების მართვის გეგმის დოკუმენტის შემუშავება;
- მუნიციპალური ნარჩენების მართვის გეგმის საჯარო განხილვა;
- მუნიციპალური ნარჩენების მართვის გეგმის განხილვა საკრებულოში და შესაბამისი დადგენილების მიღება.

არსებული პრობლემები და გამოწვევები

- მუნიციპალური ნარჩენების შეგროვების მომსახურება არ მოიცავს თეთრიწყაროს მთელ ტერიტორიას.
- არ ხდება მუნიციპალური ნარჩენების სეპარირება
- სახიფათო ნარჩენები (მაგ., სამედიცინო და სხვა სპეციფიკური ნარჩენები) კვლავ ხვდება ნაგავსაყრელებზე.
- თითქმის ყველა სასოფლო დასახლებას აქვს ორი ან მეტი სტიქიური ნაგავსაყრელი. ხშირ შემთხვევაში ისინი განთავსებულია ხევებში სადაც სასმელი წყლის წყაროები მდებარეობს ან მოსახლეობასთან ახლოს და შესაბამისად, საფრთხეს უქმნის ადამიანის ჯანმრთელობასა და გარემოს.
- არ არსებობს სახიფათო და ინერტული ნარჩენების ნაგავსაყრელები.
- ბიოდეგრადირებადი ნარჩენების განთავსება ნაგავსაყრელებზე, ხევებსა თუ მოსახლეობასთან ახლოს მდებარე ნაკვეთებზე.

2. მუნიციპალური ნარჩენების დახასიათება

2.1. ნარჩენების სახეობები:

თეთრიწყაროს მუნიციპალიტეტის ტერიტორიაზე წარმოიქმნება ისეთი ტიპის ნარჩენები, როგორცაა:

- საყოფაცხოვრებო ნარჩენები,
- მუნიციპალური ნარჩენები,
- ცხოველური ნარჩენი,
- სამედიცინო ნარჩენები,
- სამშენებლო ნარჩენები,

2.2. განთავსების არეალი:

თეთრიწყაროს მუნიციპალიტეტის მთელ ტერიტორიაზე ფიქსირდება სპონტანური ნაგავსაყრელების კერები, რომელთა საბოლოო ალაგმვა ვერ ხერხდება ნარჩენების წარმომქმნელთა უდიერი დამოკიდებულებისა და სერვისების არასაკმარისობის გამო.

არასახიფათო ნარჩენების კერას ვხვდებით მთლიანი მუნიციპალიტეტის მასშტაბით, ყოველდღიურად წარმოქმნილი საჭიროებებიდან გამომდინარე, ასევე მეურნეობებში, სხვადასხვა დაწესებულების, ორგანიზაციების, თუ სამშენებლო ნარჩენებისგან.

2015-2017 წლებში შპს „თეთრიწყაროს კეთილმოწყობისა და დასუფთავების სამსახური“-ს მიერ არალეგალური ნაგავსაყრელებიდან გატანილი იქნა ნარჩენების შემდეგი მოცულობა :

2015 წელი მთლიანად მუნიციპალიტეტში–2 მ³

ქ. თეთრიწყაროში –0

სოფლებში–2 მ³

2016 წელი მთლიანად მუნიციპალიტეტში –4 მ³

ქ. თეთრიწყაროში–1 მ³

სოფლებში– 3 მ³

2017 წელი მთლიანად მუნიციპალიტეტში–6 მ³

ქ. თეთრიწყაროში–2 მ³

სოფლებში –4 მ³

ნარჩენების რაოდენობა	2015	2016	2017
	7246 მ ³	8367 მ ³	15558 მ ³

3. ნარჩენების მართვის არსებული მუნიციპალური სისტემის მიმოხილვა

3.1. სერვისის მიმწოდებლები:

შპს „თეთრიწყაროს კეთილმოწყობისა და დასუფთავების სამსახური“;

თეთრიწყაროს მუნიციპალიტეტის ტერიტორიაზე ნარჩენების შეგროვებას, დაგვა–დასუფთავებას და ტრანსპორტირებას უზრუნველყოფს მუნიციპალიტეტის მიერ დაფუძნებული შეზღუდული პასუხისმგებლობის საზოგადოება „თეთრიწყაროს კეთილმოწყობისა და დასუფთავების სამსახური“, რომელიც შექმნილია 2009 წელს.

მუნიციპალიტეტში მოქმედებს 40% კონტეინრული სისტემა, ხოლო 17% ზარის სისტემა(16 სოფელი). კონტეინერების საერთო რაოდენობა შეადგენს 244 ცალს, ყველა ლითონის მასალისაა და თითქმის ნახევარი ამორტიზირებულია. ნაგავმზიდი მანქანების რაოდენობაა 3.

იმისათვის რომ მუნიციპალიტეტის ტერიტორია დასუფთავდეს 100%-ით საჭიროა 500 ცალი ლითონის კონტეინერი, და 5 სპეც მანქანა. იმის გამო, რომ 3 არსებული სპეც მანქანიდან 1 ამორტიზირებულია და ჩამოსაწერი. დამატებით დასუფთავების სამსახურს ესაჭიროება 3 ერთეული ახალი ტექნიკა.

3.2. შეგროვებისა და გატანის მომსახურების ციკლის აღწერა

შპს „თეთრიწყაროს კეთილმოწყობისა და დასუფთავების სამსახური“–ს საქმიანობის ძირითადი მიმართულებებია:

- მყარი (საყოფაცხოვრებო ნარჩენების შეგროვება;
- მუნიციპალიტეტის ტერიტორიაზე ქუჩების, პარკების, სკვერებისა და სხვა საჯარო ადგილების დასუფთავება შესაბამისი ღონისძიებების გატარება);
- სანიტარული დასუფთავება და უსაფრთხო ეპიდგარემოს უზრუნველყოფა;
- მუნიციპალიტეტის ტერიტორიის დეზინსექცია–დერატიზაცია;
- თეთრიწყაროს მუნიციპალიტეტში არსებული სკვერების, გაზონებისა და ბაღების (დასვენების პარკების) მოვლა–პატრონობა და გამწვანების ორგანიზება.
- სხვადასხვა სტიქიური მოვლენების (დიდთოვლობა, წყალდიდობა, ნიაღვარი, მეწყერი და სხვა) დროს შესაბამისი ღონისძიებების გატარება.

შპს „თეთრიწყაროს კეთილმოწყობისა და დასუფთავების სამსახური“ ნარჩენების შეგროვების და გატანის მომსახურებასთან დაკავშირებით, ახორციელებს შემდეგ საქმიანობას:

- ნარჩენების შეგროვება მოსახლეობიდან და ტრანსპორტირება ნაგავსაყრელამდე;
- ნარჩენების შეგროვება სხვა დანიშნულების დაწესებულებებიდან;
- ქუჩების, ბაღების გასუფთავება და ნარჩენების გატანა;
- შესაბამისი სანიტარული ღონისძიებების ჩატარება.

მუნიციპალიტეტის ტერიტორიაზე განთავსებულია 244 კონტეინერი (მოცულობით 1,1 მ³). მოსახლეობას საშუალება აქვთ თავად განათავსონ ნარჩენები კონტეინერებში. კონტეინერების დაცლა ხდება განსაზღვრული გრაფიკით. ნარჩენების გატანა აღნიშნული ადგილებიდან ხორციელდება 01 მაისიდან 01 ნოემბრამდე ყოველდღე, ხოლო დანარჩენ თვეებში - კვირაში 5 დღე.

3.3. სატრანსპორტო საშუალებები

თეთრიწყაროს ტერიტორიაზე შეგროვებული ნარჩენების ტრანსპორტირებისათვის გამოიყენება შემდეგი ტექნიკური აღჭურვილობა:

თეთრიწყაროს მუნიციპალიტეტში არსებული შპს „თეთრიწყაროს კეთილმოწყობისა და დასუფთავების სამსახური“ ნარჩენების ტრანსპორტირების ტექნიკური აღჭურვილობა							
დასახელება	რაოდენობა	მოდელი	გამოშვების წელი	შეძენის თარიღი	მდგომარეობა	შეძენის ფასი (ლარი)	განთავსების ადგილი (ქალაქი, რაიონული ცენტრი, სოფელი)
ნაგავმზიდი ტექნიკა	2	KATMERJILER	2016	2017	მუშა მდგომარეობაში		თეთრიწყარო
ნაგავმზიდი ტექნიკა	1	sinotruk 266	2011	2012	მუშა მდგომარეობაში		თეთრიწყარო
თვითმცლელი	2	saz53	1989	2009	მუშა მდგომარეობაში		თეთრიწყარო

ნაგავმზიდი ტექნიკა	1	IVEKO MAGIRUS	1991	2012	გაფუჭებული	თეთრიწყარო
ტრაქტორი	3	AMER-25	2004	2009	მუშა მდგომარეობაში	თეთრიწყარო
ტრაქტორი	2	AMER-25	2004	2009	გაფუჭებული	თეთრიწყარო

3.4. მატერიალური საშუალებები

ქ. თეთრიწყაროში განთავსებული შპს „თეთრიწყაროს კეთილმოწყობისა და დასუფთავების სამსახური“-ს კონტეინერების ადგილმდებარეობა, რაოდენობა და მოცულობა (ქუჩების მიხედვით)			
N	კონტეინერების ადგილმდებარეობა	რაოდენობა	მოცულობა
1	რუსთაველის ქუჩა	5	1.1
2	თამარ-მეფის ქუჩა	6	1.1
3	აღმაშენებლის ქუჩა	16	1.1
4	სტალინის ქუჩა	5	1.1
5	კოსტავას ქუჩა	3	1.1
6	ფარნავაზის ქუჩა	6	1.1
7	9 აპრილის ქუჩა	4	1.1
8	ჭავჭავაძის ქუჩა	1	1.1
9	ფარნავაზის ქ(ი.გ.პ დასახ)	1	1.1
10	26 მაისის ქუჩა	1	1.1
11	გორგასალის ქუჩა	4	1.1
12	გ.ბრწყინვალის ქუჩა	6	1.1
13	ჯავახიშვილის ქუჩა	3	1.1
14	ყაზბეგის ქუჩა	6	1.1

15	ტყის ჩიხი	2	1.1
16	დ.თავდადებულის ქუჩა	4	1.1
17	დიდგორის ქუჩა	3	1.1
18	მშვიდობის ქუჩა	7	1.1
19	ბაგრატიონის ქუჩა	1	1.1
20	მარაბდის ქუჩა	1	1.1
სულ		79	

ნაგვის ურნების რაოდენობა დასახლებების მიხედვით

დასახლება	ნაგვის ურნები	რაოდენობა ურნების
თეთრი წყაროს მუნიციპალიტეტი		
ქ. თეთრი წყარო	არის	79
დაბა მანგლისის ტერიტორიული ორგანო		
დაბა მანგლისი	არის	51
ალგეთი	არის	4
ასურეთის თემი		
ასურეთი	არის	8
ენაგეთი		
შავსაყდარი		
ახალსოფლის თემი		
ახალსოფელი		
გობნარი		
ზირბითი		
საფუძვრები		
ბორბალოს თემი		
ბორბალო	არის	3
ერტისი		
ვაშლოვანი		
ლოუბანი		

სოფელი გოლთეთი		
გოლთეთი		
დაღეთის თემი		
დაღეთი		
სამშვილდე		
დურნუკის თემი		
დიდი დურნუკი	არის	1
პატარა დურნუკი		
თონეთის თემი		
დიდი თონეთი	არის	5
მოხისი		
პატარა თონეთი		
ცხრაკუდაანი		
ირაგის თემი		
პატარა ირაგა		
ალექსეევკა		
დიდი ირაგა		
ვიზიროვკა		
ივანოვკა		
მენკალისი		
ნავთიანი		
ჯიგრაშენი		
კლდეისის თემი		
დიდი კლდეისი		
პატარა კლდეისი		
კოდის თემი		
კოდა	არის	27
მუხათი	არის	11
მარაზდის თემი		
ახალი მარაზდა	არის	2
ქოთიში	არის	4

მველი მარაზდა	არის	8
ორბეთის თემი		
ორბეთი	არის	8
ამლევი		
ახალი ზირბითი		
დიდგორი		
დრე		
ვანათი		
ლასტიციხე		
მესამე შამთა		
ნაოსარი		
პანტიანი	არის	3
ღვევი		
ღოლოვანი		
შამთა		
წვერი		
წყლულეთი		
შეხვეტილის თემი		
შეხვეტილა		
არხოტი		
დიდი ნამტვრიანი		
ზემო ჭინჭრიანი		
კოდისწყარო		
ნაპილნარი		
პატარა ნამტვრიანი		
უგუდეთი		
ქვემო ჭინჭრიანი		
ჯვრისხევი (პოლიანა)		
ჩხიკეთის თემი		
ჩხიკვთა	არის	2
აბელიანი		

გუდარეხი		
ვაკე		
მაწევანი	არის	1
ტბისი		
ქსოვრეთი		
ხოპისი		
წინწყაროს თემი		
წინწყარო	არის	5
ქოსალარი		
ჭიკჭავის თემი		
ჭიკჭავი	არის	5
დუმანისი		
ზემო ახალშენი		
ზემო ახკალაფა		
იფნარი		
ლიპი		
სამღერეთი		
ფიტარეთი		
ქვემო ახალშენი		
ქვემო ახკალაფა		
შიხილო		
წყნარი აბანო		
სოფელი ხაიში		
ხაიში	არის	2
ჯორჯიაშვილის თემი		
ჯორჯიაშვილი	არის	6
აბრამეთი		
არდისუბანი		
ბოგვი	არის	3
სალრაშენი	არის	2
ფარცხისი	არის	4

ნაგავსაყრელების ადგილმდებარეობა დასახლებების მიხედვით

N	თეთრი წყაროს მუნიციპალიტეტი	ნაგავსაყრელები არის/არ არის	ნაგავსაყრელების მდებარეობა
1	ქ. თეთრი წყარო	არის	ქ. თეთრიწყარო ნარჩენების ნაგავსაყრელი;
2	დაბა მანგლისის ტერიტორიული ორგანო		
3	დაბა მანგლისი	არ არის	
4	ალგეთი	არ არის	
5	ასურეთის თემი		
6	ასურეთი	არის	სოფლის განაპირას
7	ენაგეთი	არ არის	
8	შავსაყდარი	არ არის	
9	ახალსოფლის თემი		
10	ახალსოფელი	არ არის	
11	გობნარი	არ არის	

12	ზირბითი	არ არის	
13	საფუძვრები	არ არის	
14	ბორბალოს თემი		
15	ბორბალო	არის	ბორბალო
16	ერტისი	არ არის	
17	ვაშლოვანი	არ არის	
18	ლოუბანი	არის	ლოუბანი
19	სოფელი გოლთეთი		
20	გოლთეთი	არ არის	
21	დაღეთის თემი		
22	დაღეთი	არ არის	
23	სამშვილდე	არ არის	
24	დურნუკის თემი		
25	დიდი დურნუკი	არ არის	
26	პატარა დურნუკი	არ არის	
27	თონეთის თემი		

28	დიდი თონეთი	არ არის	
29	მოხისი	არ არის	
30	პატარა თონეთი	არ არის	
31	ცხრაკუდაანი	არ არის	
32	ირაგის თემი		
33	პატარა ირაგა	არ არის	
34	ალექსეევკა	არ არის	
35	დიდი ირაგა	არის	დიდი ირაგა
36	ვიზიროვკა	არ არის	
37	ივანოვკა	არ არის	
38	მენკალისი	არ არის	
39	ნავთიანი	არ არის	
40	ჯიგრაშენი	არ არის	
41	კლდეისის თემი		
42	დიდი კლდეისი	არ არის	

43	პატარა კლდეისი	არ არის	
44	კოდის თემი		
45	კოდა	არის	კოდისა და დევნ დას.მიმდ.ტერიტორია
46	მუხათი	არის	ფაბრიკის დასახლება
47	მარაბდის თემი		
48	ახალი მარაბდა	არ არის	
49	ქოთიში	არის	ხევი
50	ძველი მარაბდა	არის	მარაბდა
51	ორბეთის თემი		
52	ორბეთი	არ არის	
53	ამლევი	არ არის	
54	ახალი ზირბითი	არ არის	
55	დიდგორი	არ არის	
56	დრე	არ არის	
57	ვანათი	არ არის	
58	ლასტიციხე	არ არის	
59	მესამე შამთა	არ არის	

60	ნაოსარი	არ არის	
61	პანტიანი	არ არის	
62	ღვევი	არ არის	
63	ღოღოვანი	არ არის	
64	შამთა	არ არის	
65	წვერი	არ არის	
66	წყულეთი	არ არის	
67	შეხვეტილის თემი		
68	შეხვეტილა	არ არის	
69	არხოტი	არ არის	
70	დიდი ნამტვირანი	არ არის	
71	ზემო ჭინჭრიანი	არ არის	
72	კოდისწყარო	არ არის	
73	ნაპილნარი	არ არის	
74	პატარა ნამტვირანი	არ არის	
75	უბუდეთი	არ არის	
76	ქვემო ჭინჭრიანი	არ არის	

77	ჯვრისხევი (პოლიანა)	არ არის	
78	ჩხიკვთის თემი		
79	ჩხიკვთა	არის	ჩხიკვთა
80	აბელიანი	არ არის	
81	გუდარეხი	არ არის	
82	ვაკე	არ არის	
83	მაწევანი	არის	სტადიონთან ახლოს
84	ტბისი	არის	„ათ-საკალმახეს“ მიმდებარე ტერიტორია
85	ქსოვრეთი	არ არის	
86	ხოპისი	არ არის	
87	წინწყაროს თემი		
88	წინწყარო	არის	წინწყარო
89	ქოსალარი	არ არის	
90	ჭიკჭავის თემი		
91	ჭიკჭავი	არის	ჭიკჭავი
92	დუმანისი	არ არის	

93	ზემო ახალშენი	არ არის	
94	ზემო ახკალაფა	არ არის	
95	იფნარი	არ არის	
96	ლიპი	არ არის	
97	სამღერეთი	არ არის	
98	ფიტარეთი	არ არის	
99	ქვემო ახალშენი	არ არის	
100	ქვემო ახკალაფა	არ არის	
101	შიხილო	არ არის	
102	წყნარი აბანო	არ არის	
103	სოფელი ხაიში		
104	ხაიში	არის	სოფლის ბოლოში
104	ჯორჯიაშვილის თემი		
106	ჯორჯიაშვილი	არის	მდინარის ნაპირას
107	აბრამეთი	არ არის	
108	არდისუბანი	არ არის	
109	ბოგვი	არ არის	

110	საღრაშენი	არ არის	
111	ფარცხისი	არის	ფარცხისი

3.5. ადამიანური რესურსი

#	Tanamdeboba	რაოდენობა
1	direqtori	1
2	moadgile	2
3	menejeri	3
4	mT.buRalteri	1
5	buRalteri	1
6	წამყვანი სპეციალისტი	2
7	სპეციალისტი	7
8	saqmis mwarmoebeli	1
9	უბნის უფროსი	1
10	განყ.უფროსი	1
11	meqanikosi	1
12	ელექტრიკოსი	2
13	ელექტრიკოსის თანაშემწე	1
14	brigadiri	11
15	მექანიზატორი	5
16	mZRoli	7
17	მეეზოვე	27
18	muSa	27
19	დარაჯი	7

20	damlagebeli	2
21	ალტერნატიული ჯარისკაცი	1

სულ 111

3.6 ბიუჯეტი და დაფინანსების წყაროები

ცხრილში წარმოდგენილია თეთრიწყაროს მუნიციპალიტეტის ადგილობრივი ბიუჯეტიდან ნარჩენების მართვის მიმართულებით ფაქტობრივად გახარჯული თანხები და საპროგნოზო მაჩვენებლები:

ბიუჯეტი (თანხა ლარში)

	წელი	2013	2014	2015	2016	2017
1	შპს „კეთილმოწყობისა და დასუფთავების სამსახური“	348052	378842	303861	499573	695653,94

პროგნოზი

	წელი	2018	2019	2020	2021	2022
1	შპს „კეთილმოწყობისა და დასუფთავების სამსახური“	849206	1000000	1 200 000	1 450 000	1 700 000

ჯგუფის მიერ შემუშავდა სარეკომენდაციო ტარიფი, რომელიც ეყრდნობა მოსახლეობის განწყობას: ტარიფი იქნება მზარდი კანონთან შესაბამისობაში

	ნარჩენების ტარიფი	2018	2019	2020	2021	2022
1	ლარი/ერთ სულ მოსახლეზე/თვეში	0,6	0,7	0,9	1,2	1,5

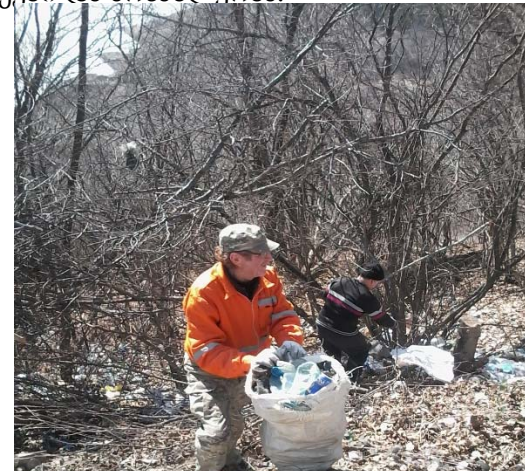
4. დასუფთავების აქციები

საერთაშორისო-შიდასახელმწიფოებრივი მნიშვნელობის გზების მიმდებარედ, ადგილობრივი მნიშვნელობის გზებზე, ასევე ტურისტული ინფრასტრუქტურის სიახლოვეს და მუნიციპალიტეტის მთელ ტერიტორიაზე დასუფთავების ღონისძიებათა სისტემატური მონიტორინგის განხორციელების მიზნით, თეთრიწყაროს მუნიციპალიტეტის მერიაში შექმნილია სპეციალური სამუშაო ჯგუფი, რომლის ორგანიზებით პერიოდულად ეწყობა დასუფთავების აქციები მუნიციპალიტეტის ტერიტორიაზე არსებული საზოგადოებრივი თავშეყრის ადგილებში თუ სხვადასხვა ტურისტულად მნიშვნელოვან ობიექტებზე, სისტემატურად ხდება პორტალი (problems.georgia.travel)-ზე განთავსებული დაბინძურებული ტერიტორიებზე საყოფაცხოვრებო ნარჩენების შეგროვება-გატანის ღონისძიებების ორგანიზება/განხორციელება შესაბამის სამსახურებთან კოორდინაციით.

აღნიშნული ჯგუფის განხორციელდა არაერთი გარემოსდაცვითი აქტივობა, რომელშიც მუნიციპალიტეტის თვითმმართველობის თანამშრომლებთან ერთად ჩართულნი იყვნენ მოსწავლეები და მოსახლეობა.

დასუფთავდა:

- ბირთვისა და სოფელ ამლევს შორის არსებული ტერიტორია;



- სოფელ ჯორჯიაშვილში საავტომობილო გზის მიმდებარე ტერიტორია;



- სოფელ ტბისში სოფლის მიმდებარე ტერიტორია;

- სოფელ ასურეთის მიმდებარე ტერიტორია;



- სოფელ ფარცხისში, კოდა-ფარცხისი-მანგლისი-წალკა-ნინოწმინდის საავტომობილო გზის მიმდებარე ტერიტორია;



- ქალაქ თეთრიწყაროში ცენტრალური საავტომობილო გზის მიმდებარე ტერიტორია;



- სოფელი კოდა, საავტომობილო გზის მიმდებარე ტერიტორია;



- დაბა მანგლისის ცენტრალური პარკი.



- დასუფთავების აქცია მოეწყო სოფელ სამღერეთში მიმდებარე ტერიტორიაზე განთავსებულ ნაგავსაყრელზე



- საყოფაცხოვრებო ნარჩენებისაგან დასუფთავდა ტბის წყალსაცავის მიმდებარე ტერიტორია.



კერძო მესაკუთრეებს მიეცათ სიტყვიერი გაფრთხილება, საავტომობილო გზის მიმდებარე ტერიტორიებზე სამშენებლო ნარჩენების და მასალების განთავსების აღმოფხვრის მიზნით.

გარდა აღნიშნულისა დასუფთავების ღონისძიებები შპს „თეთრიწყაროს დასუფთავებისა და კეთილმოწყობის სამსახურის“ მიერ, სიტემატურად ხორციელდება საავტომობილო გზების მიმდებარე ტერიტორიებზე, პარკებსა და სკვერებში.

სულ თეთრიწყაროს მუნიციპალიტეტის ტერიტორიაზე 2015–2017 წლებში დასუფთავებულია 17 არალეგალური ნაგავსაყრელი დღეის მდგომარეობით, პრობლემას წარმოადგენს სოფელ ვაშლოვანში არსებული დიდი რაოდენობის ცხოველური ნარჩენებისგან დაბინძურებული ტერიტორია. გამგეობაში შეიქმნა დროებითი სამუშაო ჯგუფი, რომელიც ნარჩენების სავარაუდო მოცულობის დადგენის მიზნით სწავლობს დაბინძურებულ ტერიტორიას.



ჯგუფის ორგანიზებით სამომავლოდ იგეგმება დასუფთავების ღონისძიებების განხორციელება.

5. კვლევის შედეგები

პრობლემა	მოგვარების გზა
ნაგავსაყრელების სიმცირე და მოუწესრიგებლობა	<ul style="list-style-type: none">• ცნობიერების ამაღლების კამპანია (მათ შორის, ინფორმაციის გავრცელება ნარჩენების გადამუშავების ტექნოლოგიების შესახებ)• სანიტარული ნაგავსაყრელების მოწყობა (სეპარირებული შეგროვება)• სადემონსტრაციო პროექტის გაკეთება

<p>ეკო განათლების პროგრამების ნაკლებობა</p>	<ul style="list-style-type: none"> • უფლებამოსილი სტრუქტურის მიერ საგანმანათლებლო პროგრამაში გარემოს დაცვითი საკითხების შეტანა
<p>მდინარეებისა და ხევების დაბინძურება</p>	<ul style="list-style-type: none"> • სოფლების ნაგვის ურნებით აღჭურვა • სადემონსტრაციო პროექტის გაკეთება (მაგალითად პოლიეთილენის გადამამუშავებელი საწარმო)
<p>განახლებადი ენერჯის წყაროებზე შეზღუდული ხელმისაწვდომობა</p>	<ul style="list-style-type: none"> • საინფორმაციო კამპანიების მოწყობა • სადემონსტრაციო ნაგებობების გაკეთება
<p>მუნიციპალური ნარჩენების შეგროვებისა და გატანის სისტემის გაუმართაობა</p>	<ul style="list-style-type: none"> • ერთობლივი პროექტი ნარჩენების მართვაზე; • სატრანსპორტო საშუალება ნარჩენების გატანისთვის • სოფლების ნაგვის ურნებით აღჭურვა • სანიტარული ნაგავსაყრელისთვის შესაბამისი ტერიტორიის გამოყოფა • მცირე ინოვაციური სადემონსტრაციო გადამამუშავებელი ქარხანა

ცხოველური ნარჩენების მართვის პრობლემა	<ul style="list-style-type: none"> • სურსათის უვნებლობის სტანდარტების(HACCP) დანერგვა (შესაბამისი მასალის მოძიება და დაინტერესებული ადამიანებისთვის მიწოდება, ტრენინგების ჩატარება)
გარემოს დაცვითი ცნობიერების დაბალი დონე	<ul style="list-style-type: none"> • შესაბამისი სასკოლო პროგრამის შემუშავება • სკოლებში ეკო-კლუბების შექმნა • საინფორმაციო დაფების განთავსება • საინფორმაციო ბუკლეტების გავრცელება • „შაბათობა“ • გარემოს დაცვითი შემეცნებითი პროექტების მხარდაჭერა

6. მუნიციპალური ნარჩენების მართვის სისტემის „SWOT“ ანალიზი

სამუშაო ჯგუფთან თანამშრომლობით შემუშავებული იქნა თეორიულად მუნიციპალიტეტში ნარჩენების მართვის და არსებული სისტემის ანალიზი, ძლიერი და სუსტი მხარეების, შესაძლებლობებისა და საფრთხეების განსაზღვრის გზით (SWOT ანალიზი).

6.1 ძლიერ მხარეებს შორის აღსანიშნავია ის, რომ :

- თეორიულად მუნიციპალიტეტში ფუნქციონირებს ნარჩენების მართვის შესაბამისი სამსახური:

სუსტ მხარეებს შორის აღსანიშნავია შემდეგი:

- არასანქცირებული ნაგავსაყრელების არსებობა მუნიციპალიტეტის ტერიტორიაზე;
- ნარჩენების მართვის მომსახურებით არ არის მოცული მუნიციპალიტეტის მთელი ტერიტორია;
- მუნიციპალური საყოფაცხოვრებო ნარჩენების სერვისის გადასახადი არ არის დაწესებული;
- არ არსებობს ცხოველთა ნარჩენების შესაბამისი უტილიზაციის საშუალებები;
- გარემოს ნარჩენებით დაბინძურების შემთხვევაში, არ ხორციელდება კანონმდებლობით განსაზღვრული ჯარიმები;
- არასაკმარისი თანამედროვე სპეციალური ტექნიკა ნარჩენების შეგროვებისა და ტრანსპორტირებისათვის (მათ შორის სატვირთო მანქანა; ბოზკატი);
- ადგილებზე/ფერმერების მიერ კომპოსტირების სისტემის არ ქონა.
- მუნიციპალიტეტის მთელ ტერიტორიის დანაგვიანება (არხების, ბალების, ნიადაგის, წყლის), გადაქცევა უკანონო ნაგავსაყრელად.
- მუნიციპალიტეტის ტერიტორიაზე მცხოვრები მოსახლეობის ინფორმაციის ნაკლებობა ნარჩენების მართვის სისტემასთან დაკავშირებით;
- დასახლებებში ნარჩენების შეგროვების საშუალებები მოძველებული და არასტანდარტულია;
- სახიფათო ნარჩენების (მაგ: სამედიცინო და სხვა სპეციფიკური ნარჩენები) კვლავ ხვდება ნაგავსაყრელებზე;

შესაძლებლობები – (რომელთა გამოყენება მნიშვნელოვნად გააუმჯობესებს ნარჩენების მართვის სისტემას თეთრიწყაროს მუნიციპალიტეტში)

- მუნიციპალიტეტში ნარჩენების სეპარაციის სისტემის განვითარება;
- საქართველოს „ნარჩენების მართვის კოდექსის“ არსებობა, რომელიც კონკრეტულად საზღვრავს მუნიციპალიტეტის პასუხისმგებლობას ადგილობრივ დონეზე ნარჩენების მართვის მიმართ;
- ევროკავშირის ასოცირების შეთანხმება, რომელშიც განსაზღვრულია საქართველოს ვალდებულებები ნარჩენების მართვის მიმართულებით;
- ნარჩენების მართვის 2016–2030 წლების ეროვნული სტრატეგია და 2016–2020 წლების ეროვნული სამოქმედო გეგმა;

- თანამშრომლობა სხვა მუნიციპალიტეტთან;
- მოსახლეობის ჩართულობა ნარჩენების მართვის სისტემაში, სხვადასხვა ღონისძიების სახით;
- ახალი პროდუქტის შექმნა არსებული რესურსის საშუალებით;
- მიღებული კომპოსტის გაზრდის შესაძლებლობა;
- „ჰუმუსის“ წარმოება და ქსელის (ციკლის) აწყობა;

საფრთხეები:

- ფორს-მაჟორული სიტუაციები და არასტაბილური გარემო
- საქართველოს ნარჩენების მართვის სტრატეგიაში გათვალისწინებული ვალდებულებების არდაცვა.

6.2. მუნიციპალური ნარჩენების მართვის სისტემის პრობლემათა იდენტიფიკაცია

თეთრიწყაროს მუნიციპალიტეტში, ნარჩენების მართვასთან დაკავშირებული პრობლემები და აქტუალური საკითხებია შემდეგი:

- ❖ პრობლემას წარმოადგენს მუნიციპალური საყოფაცხოვრებო ნარჩენების სერვისის გადასახადის არ არსებობა.
- ❖ ნარჩენების მართვის სექტორში, საზოგადოების არასაკმარისი ჩართულობა, ინფორმირებულობა და საზოგადოების ცნობიერების არასათანადო დონე;
- ❖ გარემოს საყოფაცხოვრებო და ინერტული/სამშენებლო ნარჩენებით დაბინძურების შემთხვევაში კანონმდებლობით განსაზღვრულ ჯარიმების პრაქტიკული განხორციელება ;
- ❖ ოქმედი მუნიციპალური ნაგავსაყრელის მართვისა და მდგომარეობის შესახებ ინფორმაციის ნაკლებობა;
- ❖ არასაკმარისი სპეც. მანქანები და შესაბამისი აღჭურვილობა და მოსმსახურებულის დაფარვის ზონა;
- ❖ ადგილზე ფერმერების მიერ კომპოსტირების დანერგვის საჭიროება;
- ❖ ინფორმაციის ნაკლებობა ნარჩენების მართვის სერვისის მიმწოდებლების რეგისტრაციასთან დაკავშირებული საკანონმდებლო მოთხოვნების შესახებ;

❖ მოსაკრებლის არ არსებობა;

ამ პრობლემების ანალიზით, პრობლემების იდენტიფიკაციით გამოიკვეთა ყველაზე აქტუალური პრობლემები, რაც იერარქიულად დალაგდა

1. მუნიციპალიტეტის ტერიტორიის ნარჩენების მართვის სერვისით არასრული დაფარვა;
2. დასახლებული ტერიტორიების დასუფთავების მოსაკრებლის ადმინისტრირების არ არსებობა.;
3. არასანქცირებული ნაგავსაყრელები;
4. სეპარირების კულტურის დაბალი მაჩვენებელი;
5. მოსახლეობის ჩართულობის სიმცირე;
6. ტექნიკის გადახალისება

6.3. მუნიციპალური ნარჩენების მართვის სისტემის პრიორიტეტების განსაზღვრა

- ქაოსური ნაგავსაყრელების აღმოფხვრა და ახალი კერების პრევენცია;
- დახვეწა ზედამხედველობის სისტემის, მუნიციპალურ სტიქიურ ნაგავსაყრელებზე;
- მოსაკრებლის დარეგულირება;
- მოსახლეობის ცნობიერების გაზრდა ნარჩენების მართვის სისტემასთან დაკავშირებით;\

6.4 სტრატეგიული მიზნები:

1. მუნიციპალური ნარჩენების შეგროვებისა და ტრანსპორტირების სისტემების გაფართოება და სრულყოფა
2. ნარჩენების სეპარირებული შეგროვების თანამედროვე მიდგომების დანერგვა და განვითარების ხელშეწყობა.
- 3: საზოგადოების ცნობიერების ამაღლება გარემოს დაცვისა და ნარჩენების მართვის შესახებ.

6.5. მუნიციპალური ნარჩენების მართვის სამოქმედო გეგმა

სტრატეგიული მიზანი 1: მუნიციპალური ნარჩენების შეგროვებისა და ტრანსპორტირების სისტემების გაფართოება და სრულყოფა				
<i>ამოცანა</i>	<i>ღონისძიებები</i>	<i>პასუხისმგებელი შესრულებაზე</i>	<i>შუსრულების დრო</i>	<i>ღირებულება, ლარი</i>

<p>ნარჩენებს შეგროვების მუნიციპალური მომსახურების მიწოდების დანერგვა ისეთ თემებში, სადაც ასეთი მომსახურება ჯერ არ ხორციელდება.</p>	<p>ნარჩენების შეგროვების კონტეინერული სისტემის უზრუნველყოფა ყველა თემში</p>	<p>თეთრიწყაროს მუნიციპალიტეტი</p>	<p>2020-2022</p>	
<p>ნარჩენების შეგროვების არსებული მუნიციპალური მომსახურების მიწოდების გაფართოება</p>	<p>ნარჩენების შეგროვების კონტეინერული სისტემებით მოსახლეობის 100%-ს მომსახურება</p>	<p>თეთრიწყაროს უნიციპალიტეტი</p>	<p>2020</p>	
	<p>ნარჩენების შეგროვების სისტემებით (კონტეინერული და ზარის) მოსახლეობის 100%-ს მომსახურების უზრუნველყოფა</p>	<p>თეთრიწყაროს მუნიციპალიტეტი</p>	<p>2020</p>	

ტურისტულ ობიექტებზე ნარჩენების შეგროვების მომსახურების გაუმჯობესება	დაბა მანგლისის ტერიტორიებზე ნარჩენების შესაგროვებელი კონტეინერების რაოდენობისა და კონტეინერების დაცლის ინტენსივობის გაზრდა.	თეთრიწყაროს მუნიციპალიტეტი	2019-2020	
არალეგალური სტიქიური ნაგავსაყრელების აღკვეთა	ნარჩენებით გარემოს დაბინძურებაზე კონტროლის განხორციელება	თეთრიწყაროს მუნიციპალიტეტი ს მერია	2018-2022	
	ნარჩენების მართვის კოდექსით გათვალისწინებული გარემოს ნარჩენებით დაბინძურებისათვის ადმინისტრაციული სამართალდარღვევათა სანქციების გამოყენება.	თეთრიწყაროს მუნიციპალიტეტი ს მერია	2018-2022	
	არსებული არასანქცირებული ნაგავსაყრელების ეტაპობრივი აღკვეთა (ნარჩენების გატანა და კონტროლის დაწესება) და მოწესრიგება, შესაბამის ადგილებში კონტეინერების განთავსება.	თეთრიწყაროს მუნიციპალიტეტი ს მერია,	2018-2022	

ქალაქ თეთრიწყაროს ტერიტორიაზე დაგვა დასუფთავების გაუმჯობესება	ქალაქის ტერიტორიის 65% დაგვა დასუფთავების უზრუნველყოფა	თეთრიწყაროს მუნიციპალიტეტი ს მერია,	2018-2020	
ნარჩენების მართვის ხარჯების ამოღების უზრუნველყოფა	მოსაკრებლის სრული ამოღების სისტემის შემუშავება და ეტაპობრივი დანერგვა	თეთრიწყაროს მუნიციპალიტეტი ს მერია,	2020-2022	

სტრატეგიული მიზანი 2. ნარჩენების სეპარირებული შეგროვების თანამედროვე მიდგომების დანერგვა და განვითარების ხელშეწყობა.

<i>ამოცანა</i>	<i>ღონისძიებები</i>	<i>პასუხისმგებელი შესრულებაზე</i>	<i>შესრულების დრო</i>	<i>ღირებულება</i>
პლასტიკისა და ქაღალდის ნარჩენების სეპარირებული შეგროვების უზრუნველყოფა	პლასტიკის ნარჩენების სეპარირებული შეგროვების უზრუნველყოფა ქალაქ თეთრიწყაროს მთელ ტერიტორიაზე (დამატებითი კონტეინერების შექმნა და განთავსება)	თეთრიწყაროს მუნიციპალიტეტი	2019-2022	
	პლასტიკის ნარჩენების სეპარირებული შეგროვების ადგილების შექმნა სოფლებში.	თეთრიწყაროს მუნიციპალიტეტი	2019-2022	
	ქაღალდის ნარჩენების შეგროვების უზრუნველყოფა სკოლებსა და საჯარო დაწესებულებებში.	თეთრიწყაროს მუნიციპალიტეტი	2019-2022	
	პლასტიკის შეგროვების გაფართოება ისეთ ტურისტულ ობიექტებზე, როგორცაა დაბა მანგლისი და სოფ. ასურეთი	თეთრიწყაროს მუნიციპალიტეტი	2018-2022	

ნარჩენების კომპოსტირების ხელშეწყობა	მწვანე კომპოსტირების დანერგვა ქალაქ თეთრიწყაროს ტერიტორიაზე პარკებსა და ხეივანებში წარმოქმნილი მწვანე ნარჩენების გამოყენებით.	თეთრიწყაროს მუნიციპალიტეტი	2020-2022	
	ნარჩენების ინდივიდუალური კომპოსტირების პოპულარიზაცია და წახალისება.	თეთრიწყაროს მუნიციპალიტეტი, არასამთავრობო ორგანიზაციები	2019-2022	

სტრატეგიული მიზანი 3: საზოგადოების ცნობიერების ამაღლება გარემოს დაცვისა და ნარჩენების მართვის შესახებ.

ამოცანა	ღონისძიებები	პასუხისმგებელი შესრულებაზე	შესრულების დრო	ღირებულება ათასი ლარი
გარემოსდაცვითი განათლების ხელშეწყობა	გარემოსდაცვითი საგანმანათლებლო პროექტების შექმნა და განხორციელება	თეთრიწყაროს მუნიციპალიტეტი,	2018-2022	
	ეკოკლუბების საქმიანობის ხელშეწყობა საჯარო სკოლებში.	სკოლები,		
	სხვადასხვა სამიზნე ჯგუფებისათვის პუბლიკაციების განხორციელება გარემოს დაცვის, ნარჩენებს მართვის საკითხებზე.	არასამთავრობო ორგანიზაციები		
	მოსწავლეთა მონაწილეობით ეკოვიქტორინებისა და სხვა სახის შეჯიბრებების ორგანიზება.			
ნარჩენების თანამედროვე მიდგომების შესახებ ინფორმაციის ხელისაწვდომობის უზრუნველყოფა	ნარჩენების მართვის თანამედროვე მიდგომების შესახებ პუბლიკაციების (ბუკლეტების, ბროშურებს სახით) მომზადება და დარიგება.	თეთრიწყაროს მუნიციპალიტეტი, არასამთავრობო ორგანიზაციები	2018-2022	
	ნარჩენების კომპოსტირების შესახებ შეხვედრების ჩატარება სხვადასხვა სამიზნე ჯგუფებთან (ფერმერები, ბინათმესაკუთრები).	თეთრიწყაროს მუნიციპალიტეტი	2019-2022	

	მუნიციპალიტეტის ვებ-გვერდზე ინფორმაციის განთავსება ნარჩენებს მართვის საკითხებზე	თეთრიწყაროს მუნიციპალიტეტი	2018-2022	
გარემოსდაცვით აქციების ორგანიზება	დასუფთავების აქციების ორგანიზება	თეთრიწყაროს მუნიციპალიტეტი	2018-2022	
	საერთაშორისო გარემოსდაცვითი დღეების აღნიშვნა	თეთრიწყაროს მუნიციპალიტეტი, არასამთავრობო ორგანიზაციები, სასწავლო დაწესებულებები	2018-2022	
	გამწვანების დღეების ჩატარება		2018-2022	